

Download-Anleitung

Die Angaben für die einzelnen Größen eines Schnittes stehen in der Anleitung hintereinander, durch Gedankenstriche getrennt. Steht nur eine Angabe, gilt sie für alle Größen

001 Kleid ••

Größen 34, 36, 38, 40, 42, 44
Länge ab Taille 60 cm
3/4 Ärmel. ca. 48 cm lang

Sie brauchen:

Seide-Leinen, 140 cm breit: 2,20 – 2,20 – 2,20 – 2,20 – 2,40 – 2,40 m.
Vlieseline G 785.
1 Nahtreißverschluss, 60 cm lang und Spezial-Nähfuß.
Nähgarn.

Stoffempfehlung: Leichte Kleiderstoffe.

Papierschnitt:

Schnitt in der benötigten Größe ausschneiden.

Naht- und Saumzugaben:

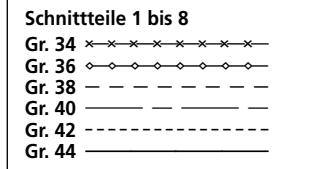
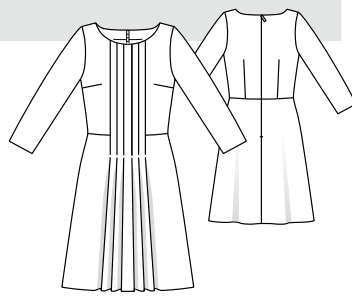
Nähte u. Kanten 1,5 cm, Saum 4 cm, Ärmelsäume 3 cm.

Zuschneiden:

1 Mittl. Vorderteil im Stoffbr. 1x
2 Seitl. Vorderteil 2x
3 Rückenteil 2x
4 Seitl. vord. Rockbahn 2x
5 Rückw. Rockbahn 2x
6 Vord. Besatz im Stoffbruch 1x
7 Rückw. Besatz 2x
8 Ärmel 2x
Einlage siehe Graufäche im Zuschneideplan.

Nähen:

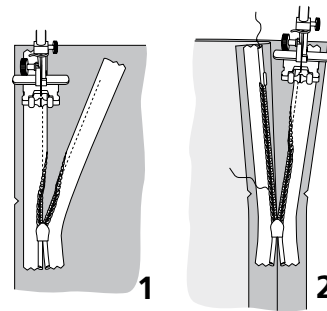
■ **Abnäher** steppen. Brustabnäher nach unten, rückw. Abnäher zur Mitte bügeln.
■ **Seitl. vord. Rockbahnen** an die seitl. Vorderteile steppen. Rückw. Rockbahnen an die Rückenteile steppen. Nahtzugaben auseinanderbügeln.
■ **Am mittl. Vorderteil** die Falten von innen ab der oberen Kante jeweils bis zum Pfeilzeichen zustoppen, darunter heften. Falten in Pfeilrichtung legen und bügeln, oben festheften. Seitl. Vorderteile und seitl. vord. Rockbahnen rechts auf



rechts auf das mittl. Vorderteil legen, die Anstoß- und Faltenbruchlinien von oben bis zum Querstrich aufeinandersteppen, restl. Falten heften. Falteninnennähte bis ca. 10 cm oberhalb der Saumlinie steppen. Faltenbügeln.

■ **Nahtreißverschluss, rückw. Mittelnaht:** Reißverschluss öffnen und die Spirale mit dem Daumennagel glatt drücken, so dass die Nahtstelle zwischen Band und Spirale zu sehen ist. Den offenen Reißverschluss mit der Oberseite auf die rechte Stoffseite der rechten Schlitzkante legen. Abstand der Bandkante zur Nahtzugabekante 5 mm (= Nahtzugabebreite minus 1 cm Bandbreite). Die Zähnen beginnen an der markierten Halsausschnittlinie. Das obere Reißverschlussende an der Nahtzugabekante feststecken. Das Nähfüßchen so auf den Reißverschluss setzen, dass

die Spirale in der Kerbe rechts neben der Nadel liegt (1). Reißverschluss von oben bis zum Schlitzzeichen feststeppen. Den Reißverschluss schließen. Das zweite Reißverschlussband mit der Oberseite auf die linke rückw. Schlitzkante legen, oben mit einer Stecknadel feststecken. Den Reißverschluss wieder öffnen. Das Nähfüßchen so auf das obere Reißverschlussende setzen, dass die Spirale in der Kerbe links neben der Nadel liegt (2). Den Reißverschluss feststeppen. Die rückw. Mittelnaht von unten bis zum Reißverschluss steppen. Nahtzugaben auseinanderbügeln. Zugaben



versäubern.

■ **Schulternähte:** Rückenteile rechts auf rechts auf das Vorderteil legen, Schulternähte stecken. Steppen. Nahtzugaben auseinanderbügeln und versäubern.

■ **Halsausschnitt:** Schulternähte am Besatz steppen. Nahtzugaben auseinanderbügeln. Besatzinnenkante versäubern. Besatz rechts auf rechts auf den Halsausschnitt stecken. Am Reißverschlusschlitz die Besatzenden ca. 5 mm vor der markierten Nahtlinie zurückschlagen, am Ausschnitt feststecken. Die Schlitzzugaben vom Kleid nach außen legen,

über dem Besatz feststecken. Entlang der Halsausschnittkante steppen. Nahtzugaben zurückschneiden, an den Rundungen bis dicht an die Steppstiche einschneiden. Besatz auf den Rückw. Schlitzzugaben nach innen wenden. Besatz auf den Reißverschlussbändern und den Nahtzugaben der Schulternähte annähen.

■ **Seitennähte:** Rückenteil rechts auf rechts auf das Vorderteil legen, Seitennähte stecken. Steppen. Nahtzugaben auseinanderbügeln und versäubern.

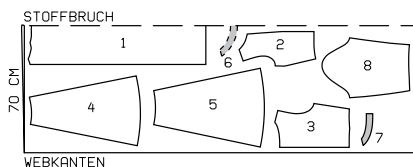
■ **Ärmel:** Zum Einhalten der Ärmelkugeln von • bis • zu beiden Seiten der markierten Nahtlinie mit größter Sticheinstellung steppen. Unterfäden der Stepplinien noch nicht anziehen. Ärmel längs falten, Ärmelnahte steppen. Nahtzugaben auseinanderbügeln und versäubern. Saumzugaben versäubern, nach innen umbügeln und von Hand locker annähen. Ärmel rechts auf rechts zunächst nur im unteren Bereich der Armausschnitte feststecken; Ärmel- und Seitennähte sowie Querstriche 8 von Ärmel und Vorderteil treffen aufeinander. Dann das Schulterzeichen (Querstrich) der Ärmelkugeln an den Schulternähten feststecken. Erst jetzt die Ärmelkugeln auf den Unterfäden der Einhaltstepplinien zusammenschieben, bis die Ärmel in die Armausschnitte passen. Ärmelkugeln feststecken, dabei die eingehaltene Weite gleichmäßig verteilen. Ärmel von der Ärmelseite aus einheften und -steppen. Nahtzugaben in die Ärmel legen.

■ **Saumzugabe** nach innen bügeln, von Hand annähen. Restl. Faltennähte bis zur Saumkante steppen. Die unteren Enden der Nahtzugaben schräg einschlagen und aufeinandernähen. Faltenbrüche am Saum nachbügeln.

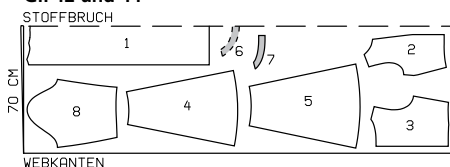
Zuschneidepläne

Seide-Leinen, 140 cm breit

Gr. 34 bis 40



Gr. 42 und 44



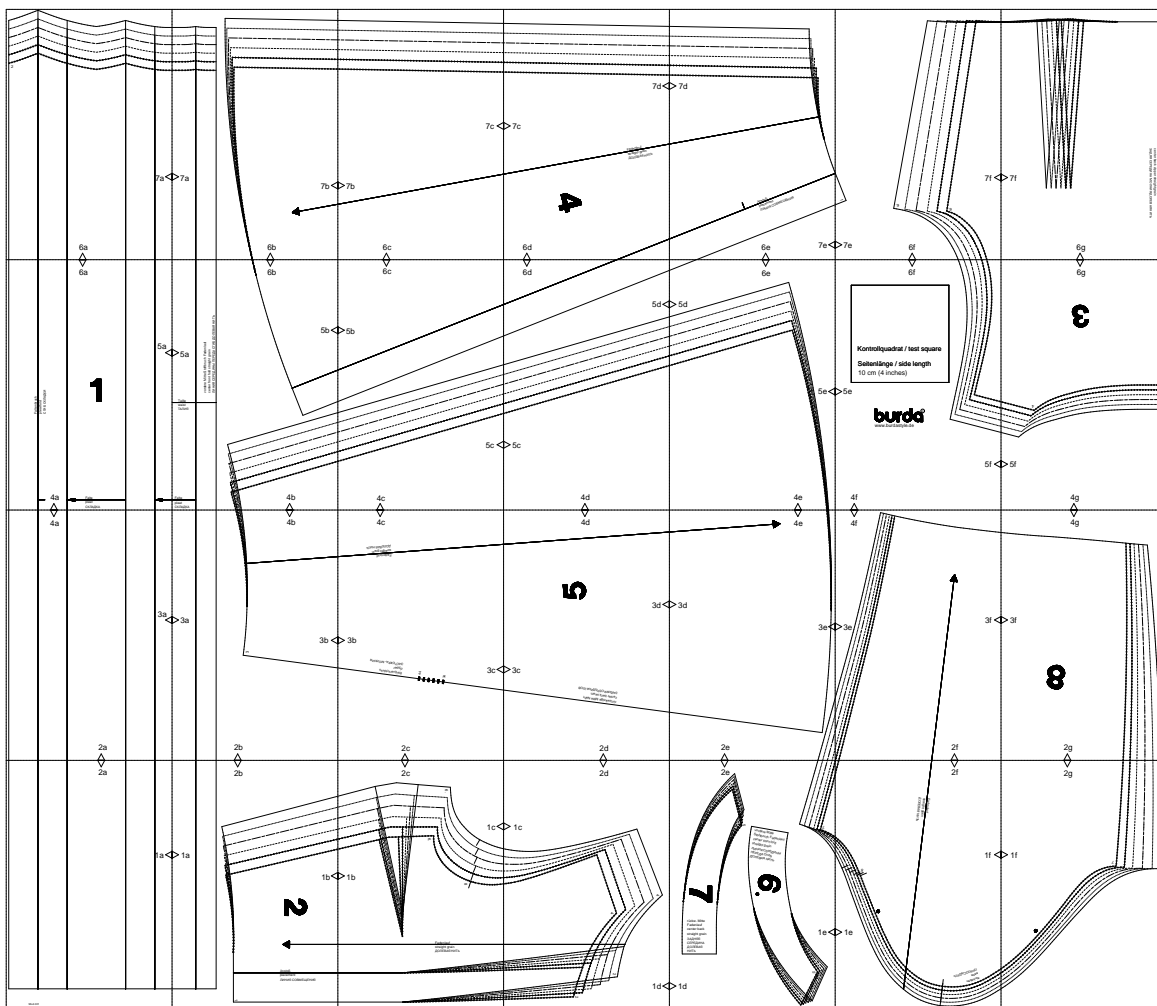
Bei doppelter Stofflage zuschneiden, rechte Seite innen.

BURDA-MASSTABELLE

DAMENGRÖSSEN bei Körpergröße 168 cm

Größe	cm	34	36	38	40	42	44	46	48	50	52
Oberweite	cm	80	84	88	92	96	100	104	110	116	122
Tailenweite	cm	62	66	70	74	78	82	86	92	98	104
Hüftweite	cm	86	90	94	98	102	106	110	116	122	128
Vord. Tailllänge	cm	43	44	45	46	47	48	49	50	51	52
Brusttiefe	cm	25	26	27	28	29	30	31	32	33	34
Rückenlänge	cm	41	41	42	42	43	43	44	44	45	45
Rückenbreite	cm	33,5	34,5	35,5	36,5	37,5	38,5	39,5	41	42,5	44
Schulterbreite	cm	12	12	12	13	13	13	13	14	14	14
Ärmllänge	cm	59	59	60	60	61	61	61	61	62	62
Oberarmweite	cm	26	27	28	29	30	31	32	34	36	38
Halsweite	cm	34	35	36	37	38	39	40	41	42	43

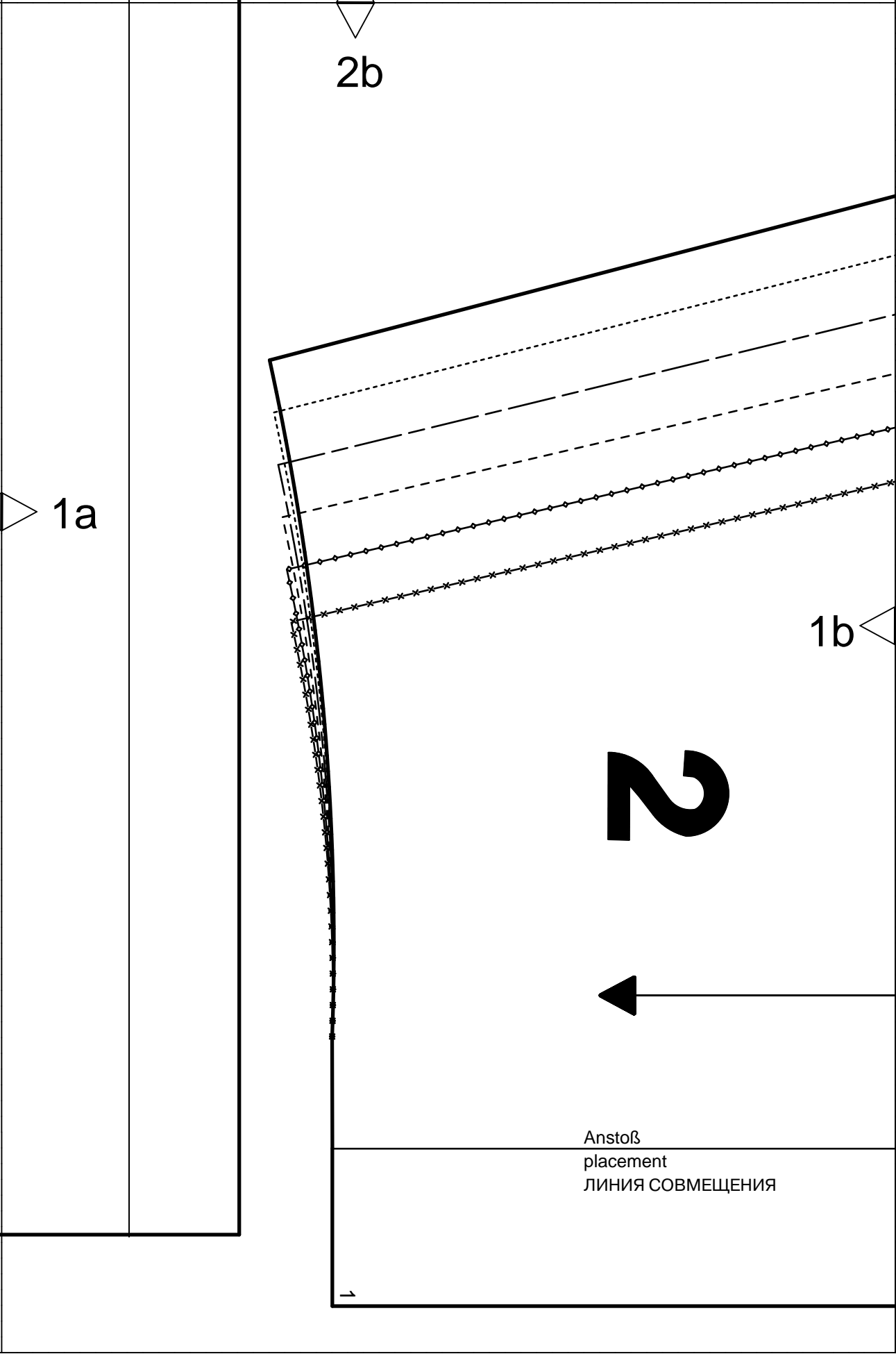
Burda Download-Schnitt Modell 001



Copyright 2010 by Verlag Aenne Burda GmbH & Co. KG, Am Kestendamm 1, D-77652 Offenburg
Sämtliche Modelle, Schnittteile und Zeichnungen stehen unter Urberschutz, gewerbliches Nacharbeiten ist untersagt.
Der Verlag haftet nicht für Schäden, die durch unsachgemäße Handhabung des Schnitts, der Materialien,
unsachgemäße Ausführung der Tipps und Anleitungen oder unsachgemäße Nutzung der Modelle entstehen.

2a

1a



2b

1a

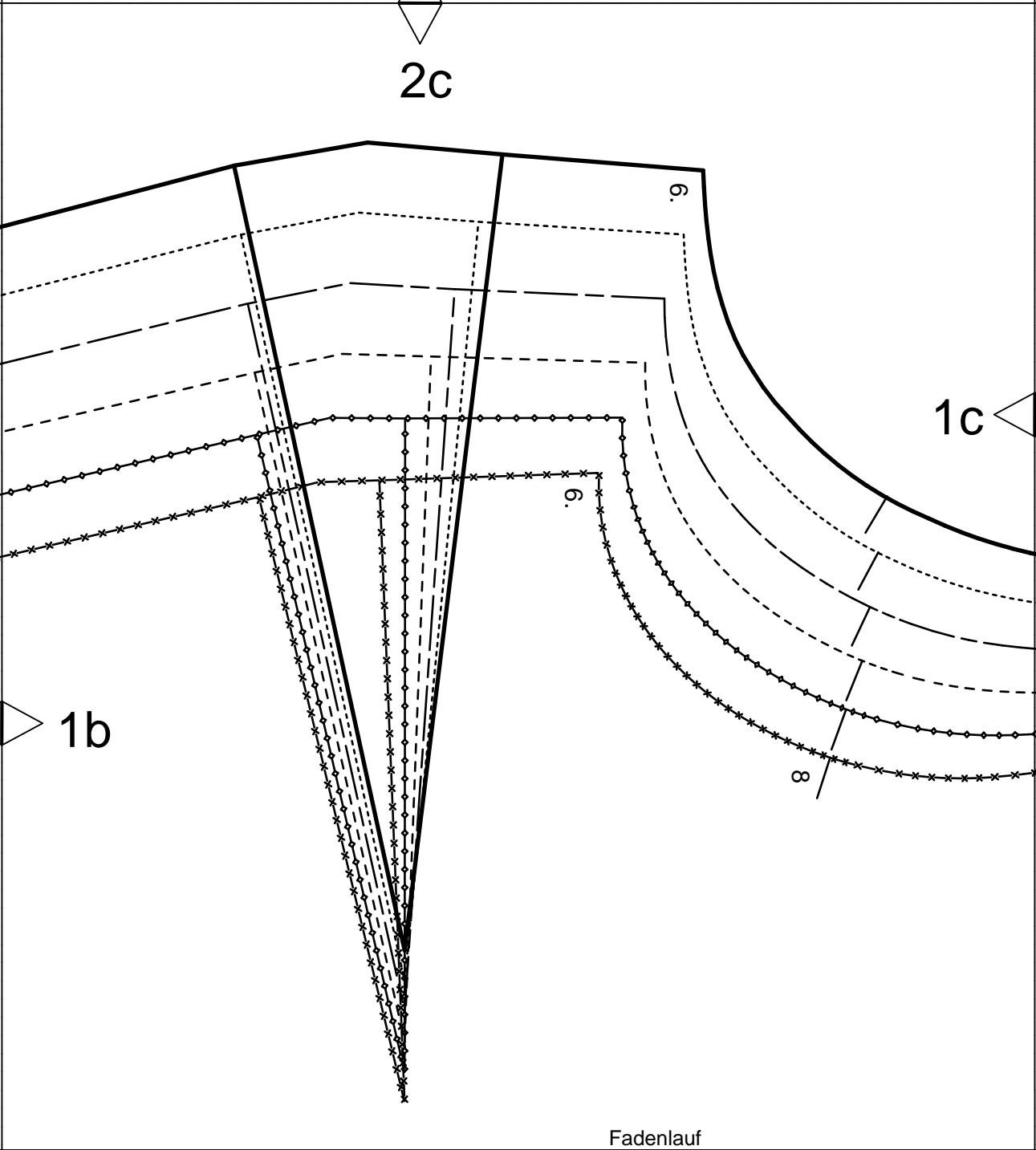
1b

B

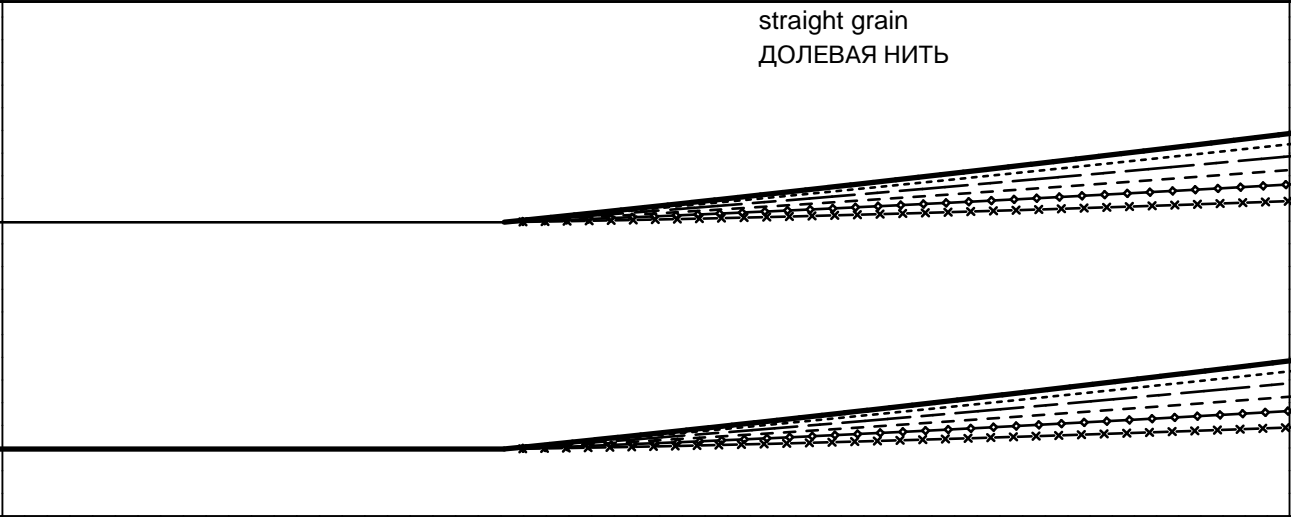


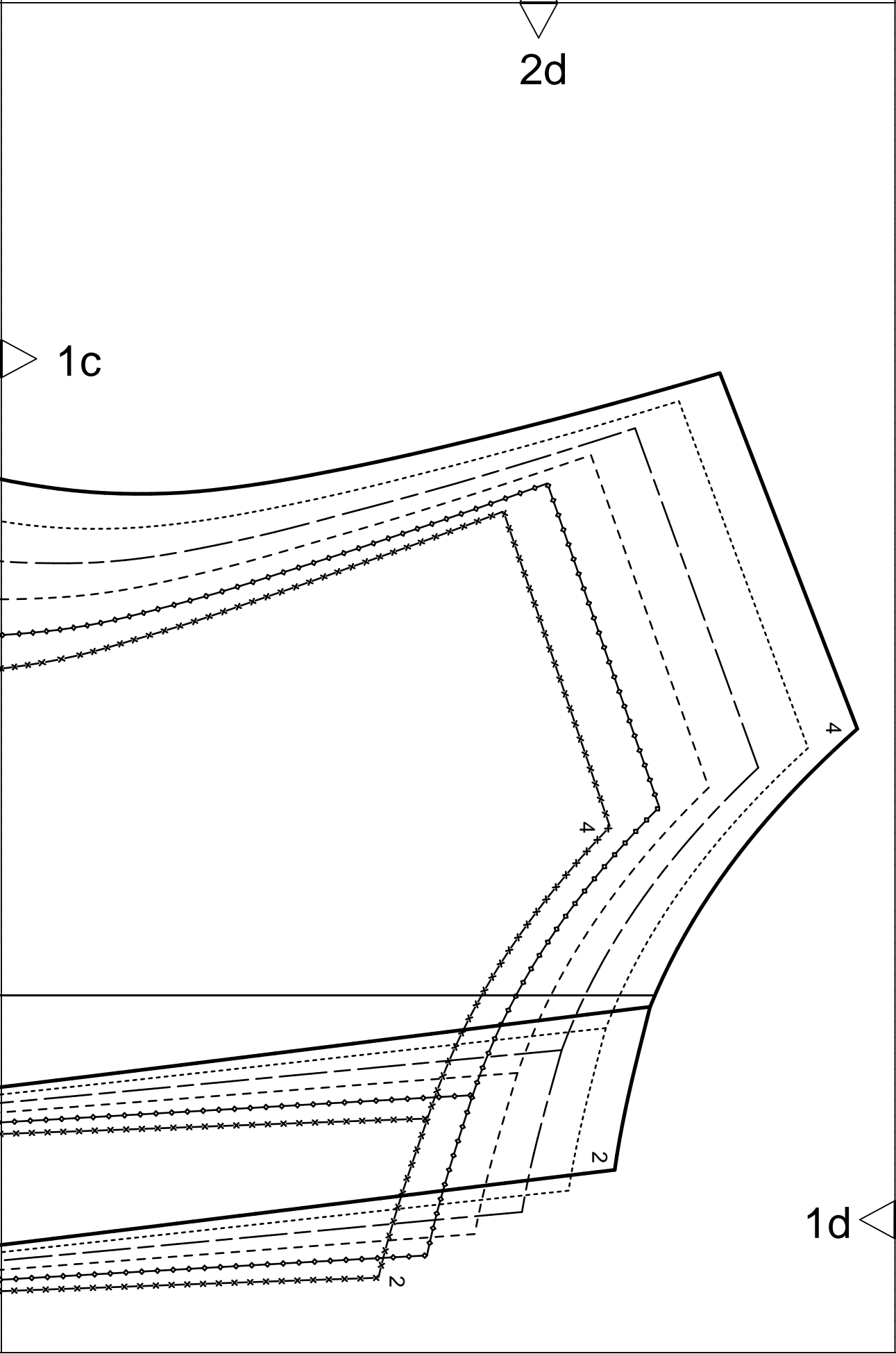
Anstoß
placement
ЛИНИЯ СОВМЕЩЕНИЯ



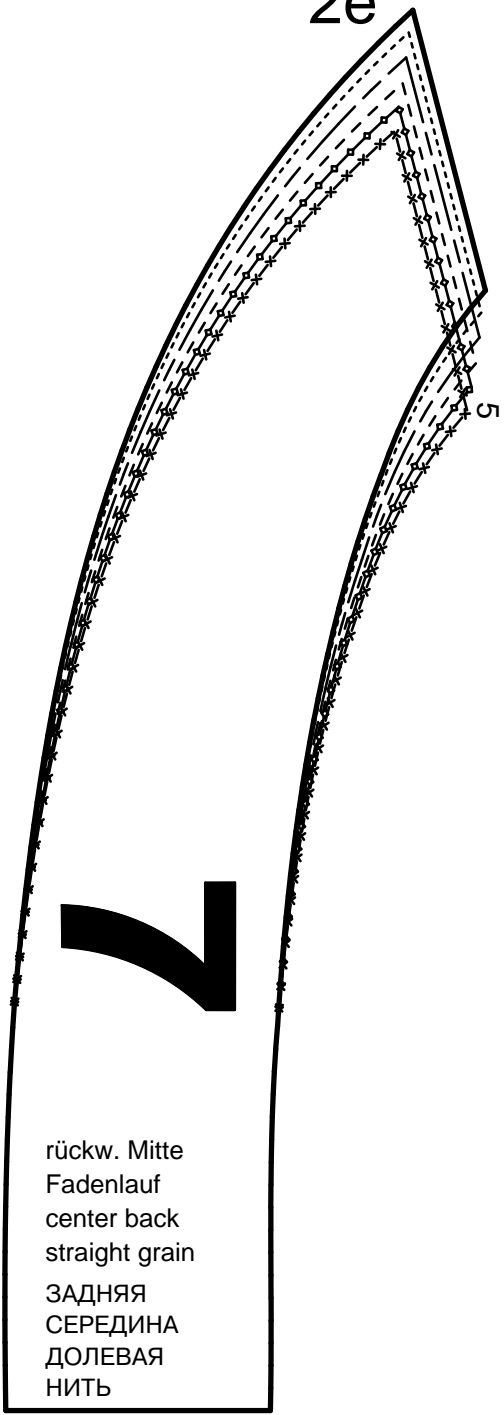


Fadenlauf
 straight grain
 ДОЛЕВАЯ НИТЬ





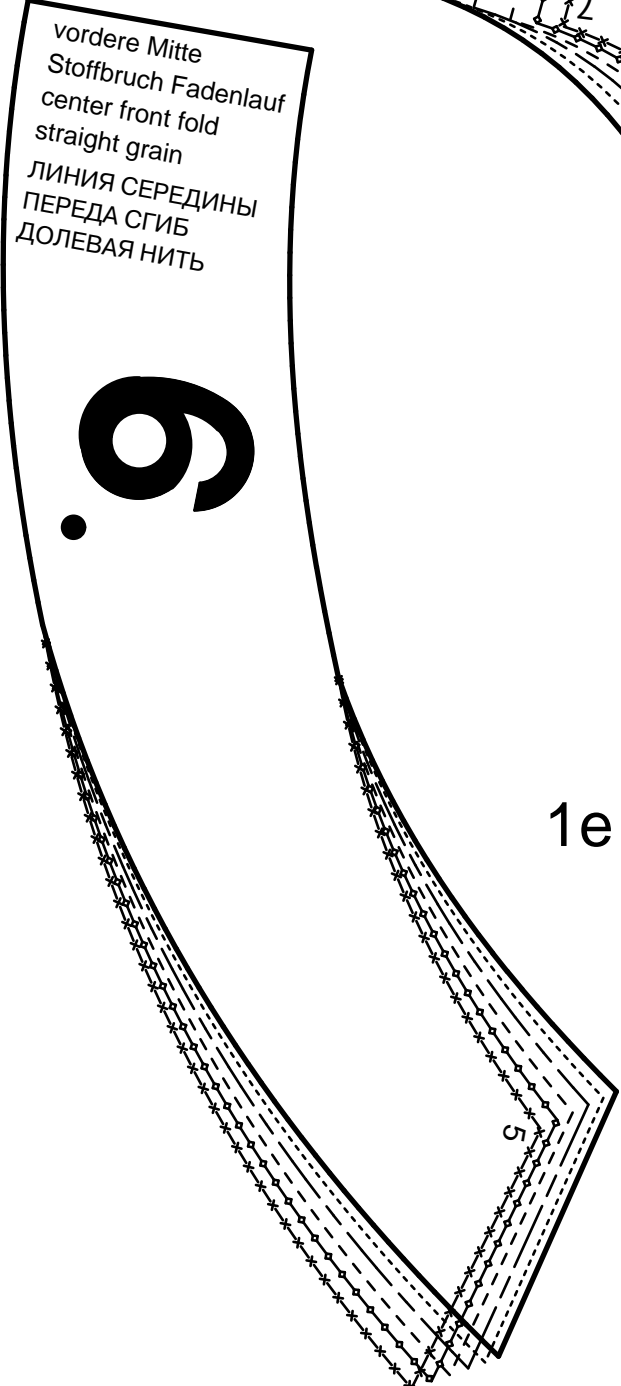
2e



rückw. Mitte
 Fadenlauf
 center back
 straight grain
 ЗАДНЯЯ
 СЕРЕДИНА
 ДОЛЕВАЯ
 НИТЬ

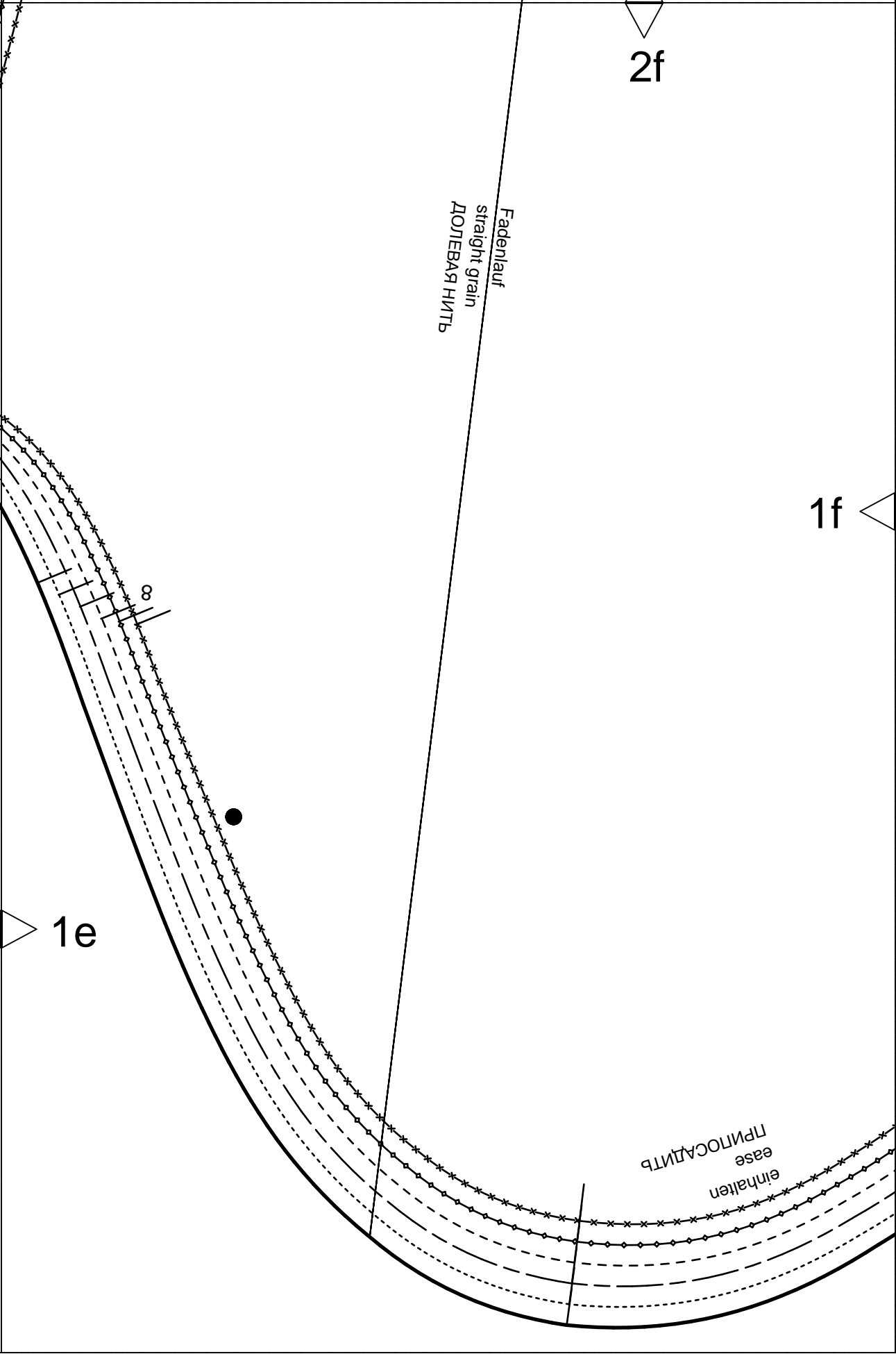
vordere Mitte
 Stoffbruch Fadenlauf
 center front fold
 straight grain
 ЛИНИЯ СЕРЕДИНЫ
 ПЕРЕДА СГИБ
 ДОЛЕВАЯ НИТЬ

1



1e

1d



2f

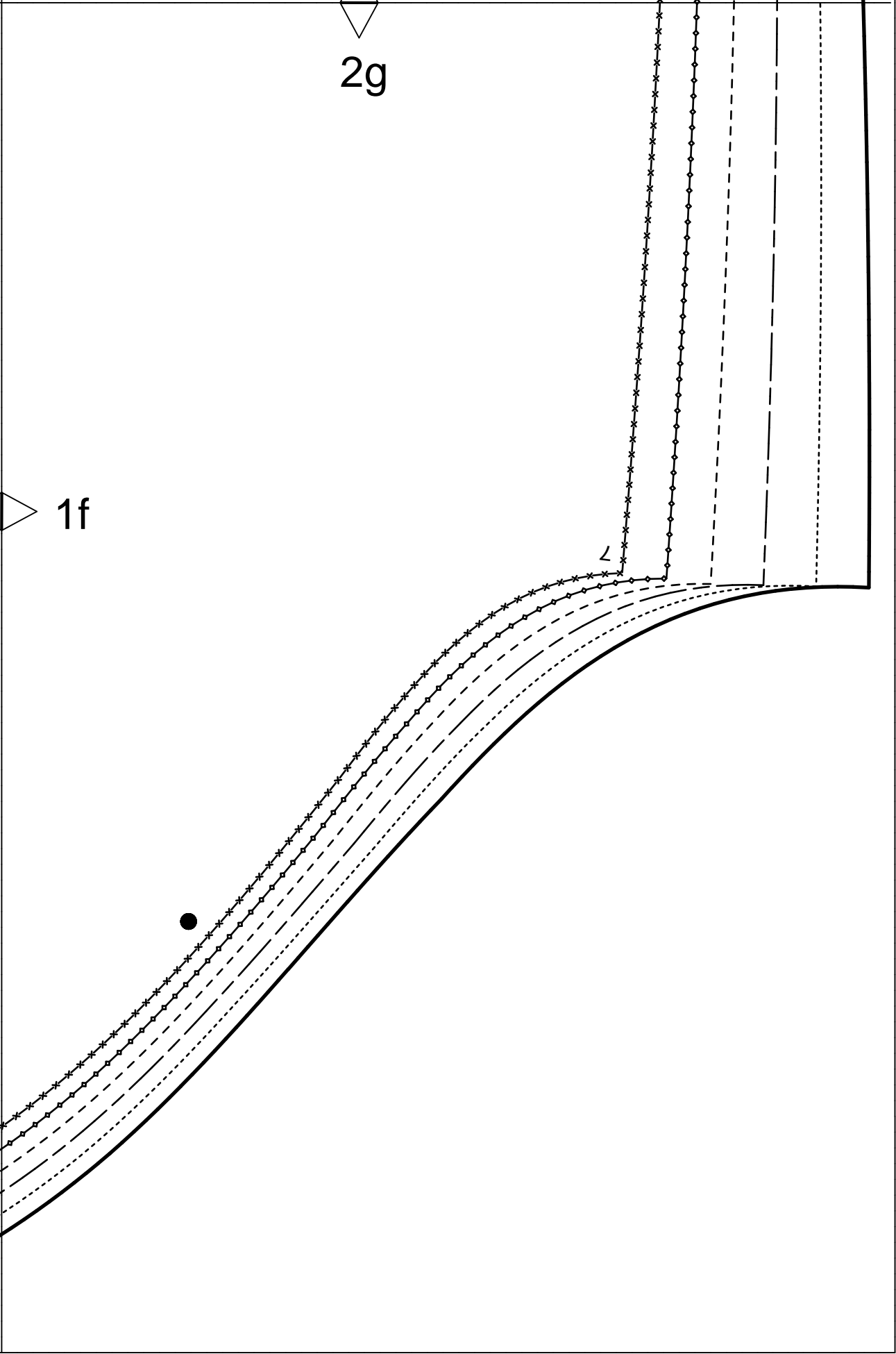
Fadenlauf
straight grain
ДОЛГЕБАЯ НИТЬ

1f

1e

∞

einhalten
ease
ПРИТВОРАНИЕ





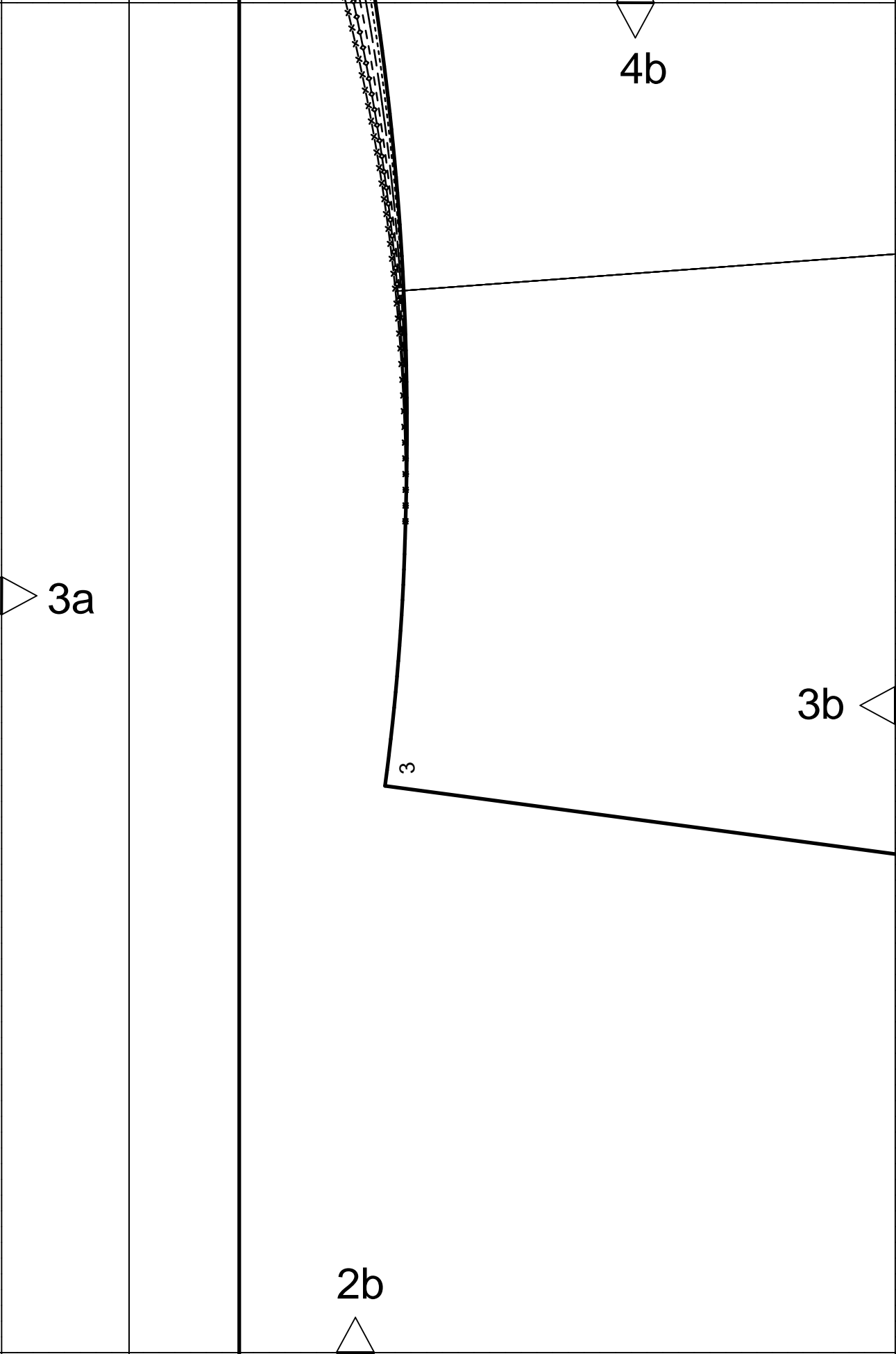
4a

3a



2a





4c

Фаденлауф
straight grain
ДОНЕВАЯ НИТЬ

3b

Reißverschluss
zipper
ЗАСТЕЖКА-МОЛНИЯ

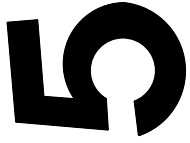
44

34

3c

2c

4d

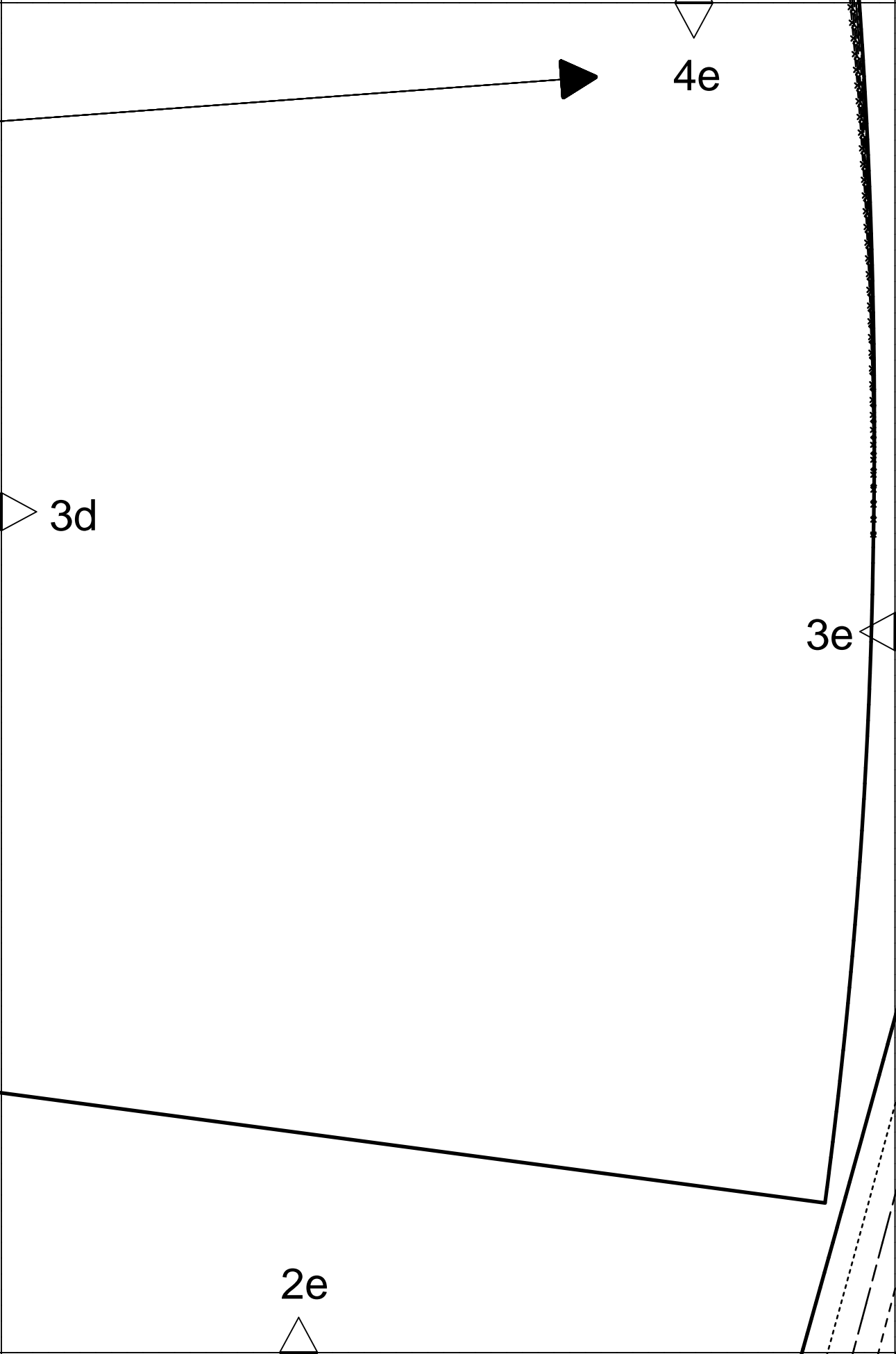


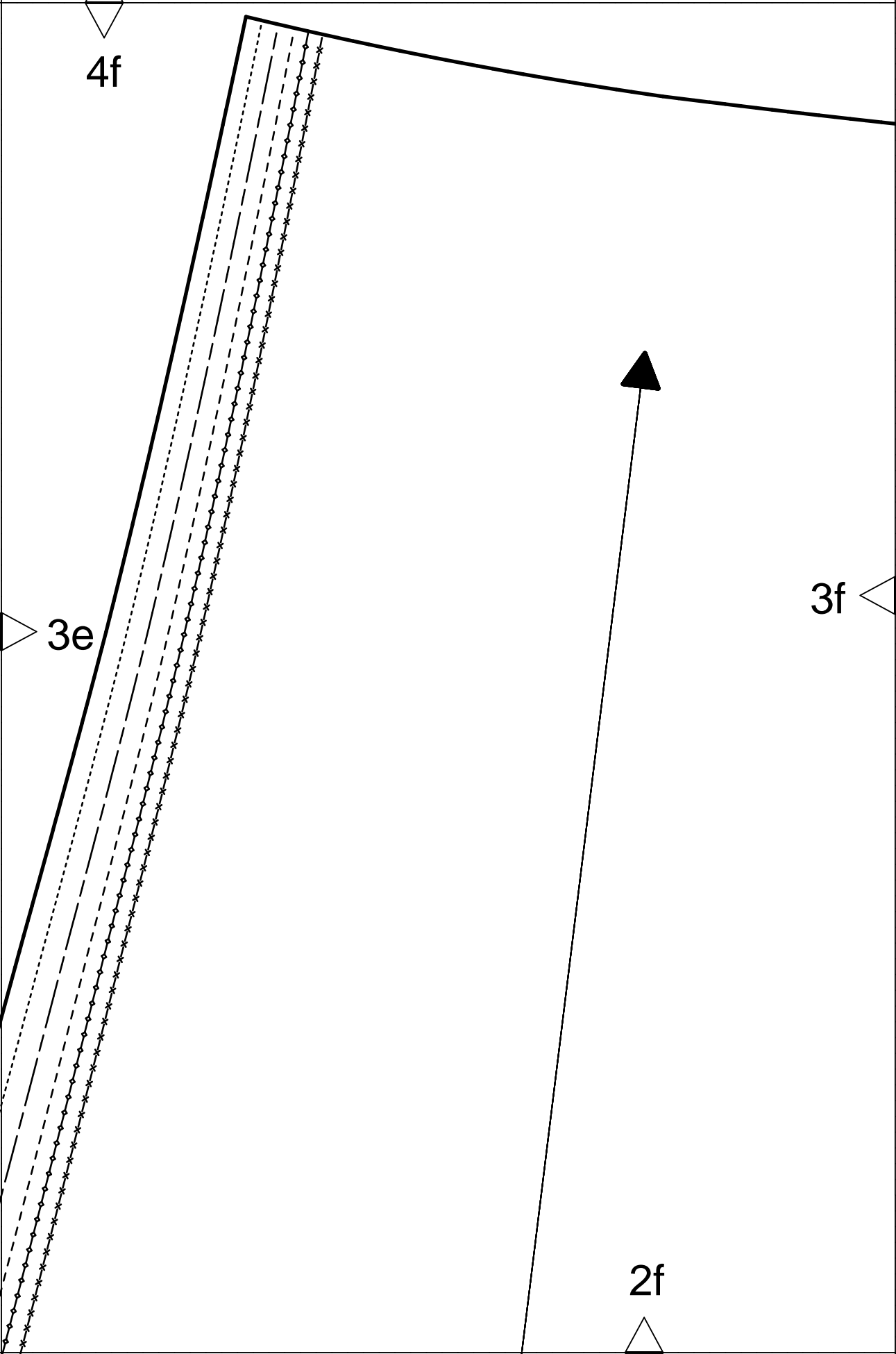
3d

3c

3АДННЯ СЕРЕДИНА ШОВ
center back seam
rückwärtige Mitte Naht

2d



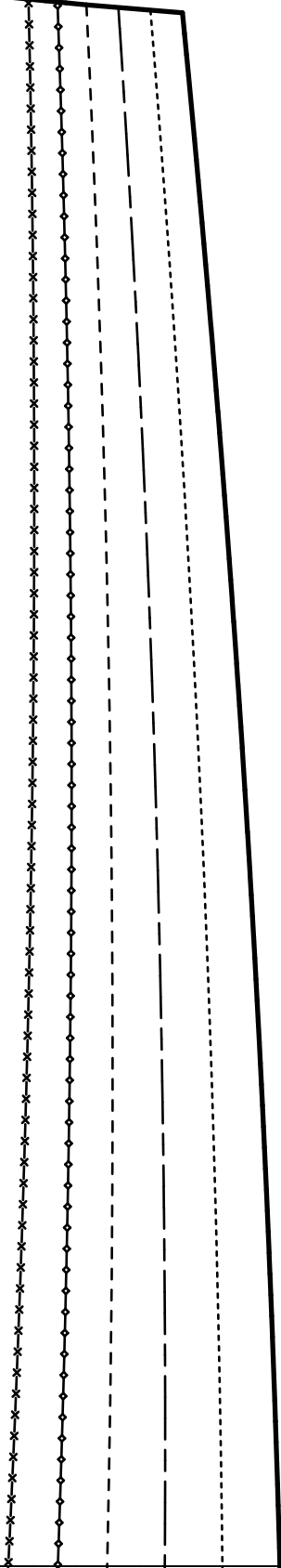


4g

3f

8

2g



Faltenbruch
pleat fold
СГИБ СКЛАДКИ

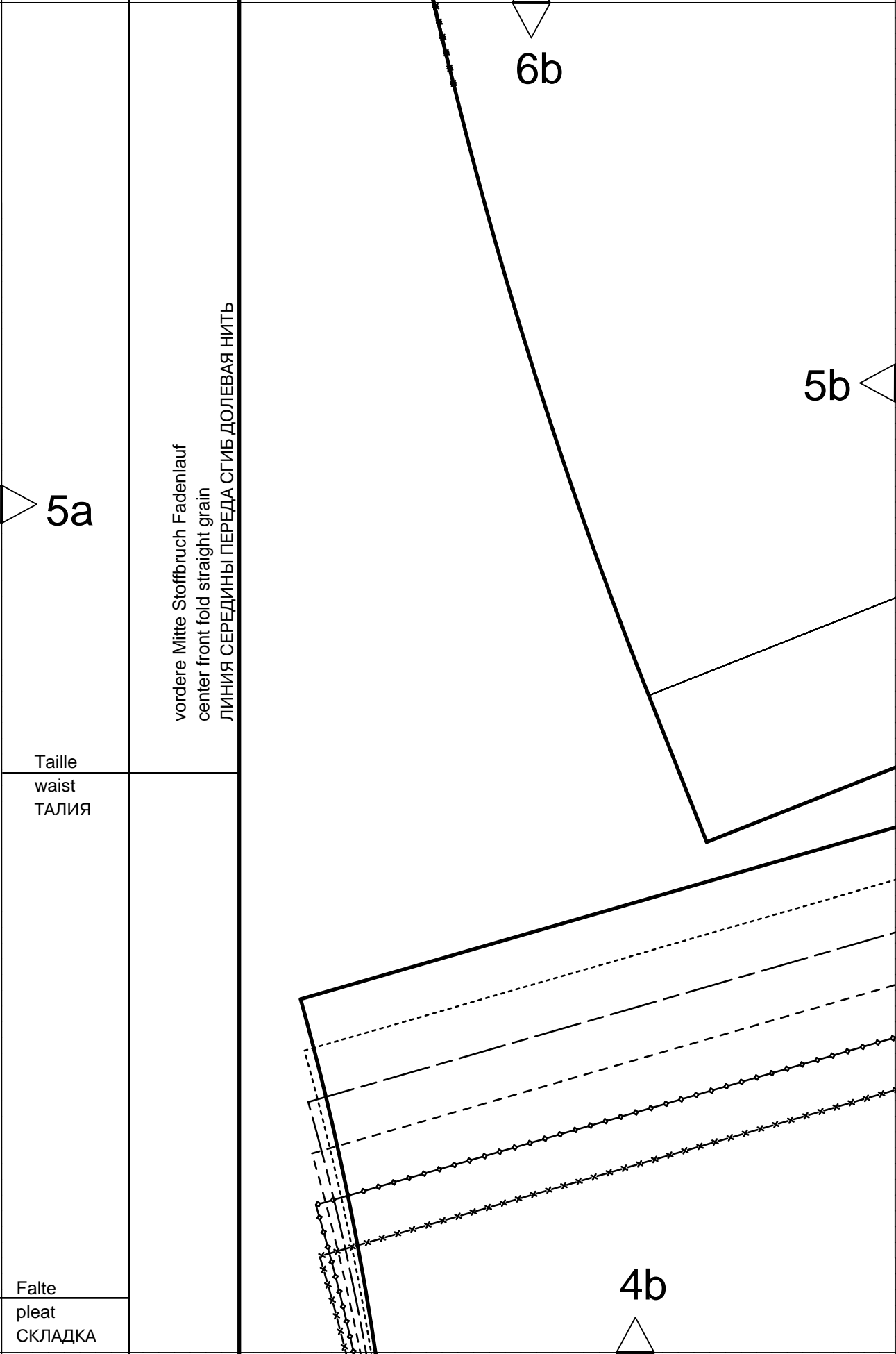
6a

1

5a

4a

Falte
pleat
СКЛАДКА



5a

6b

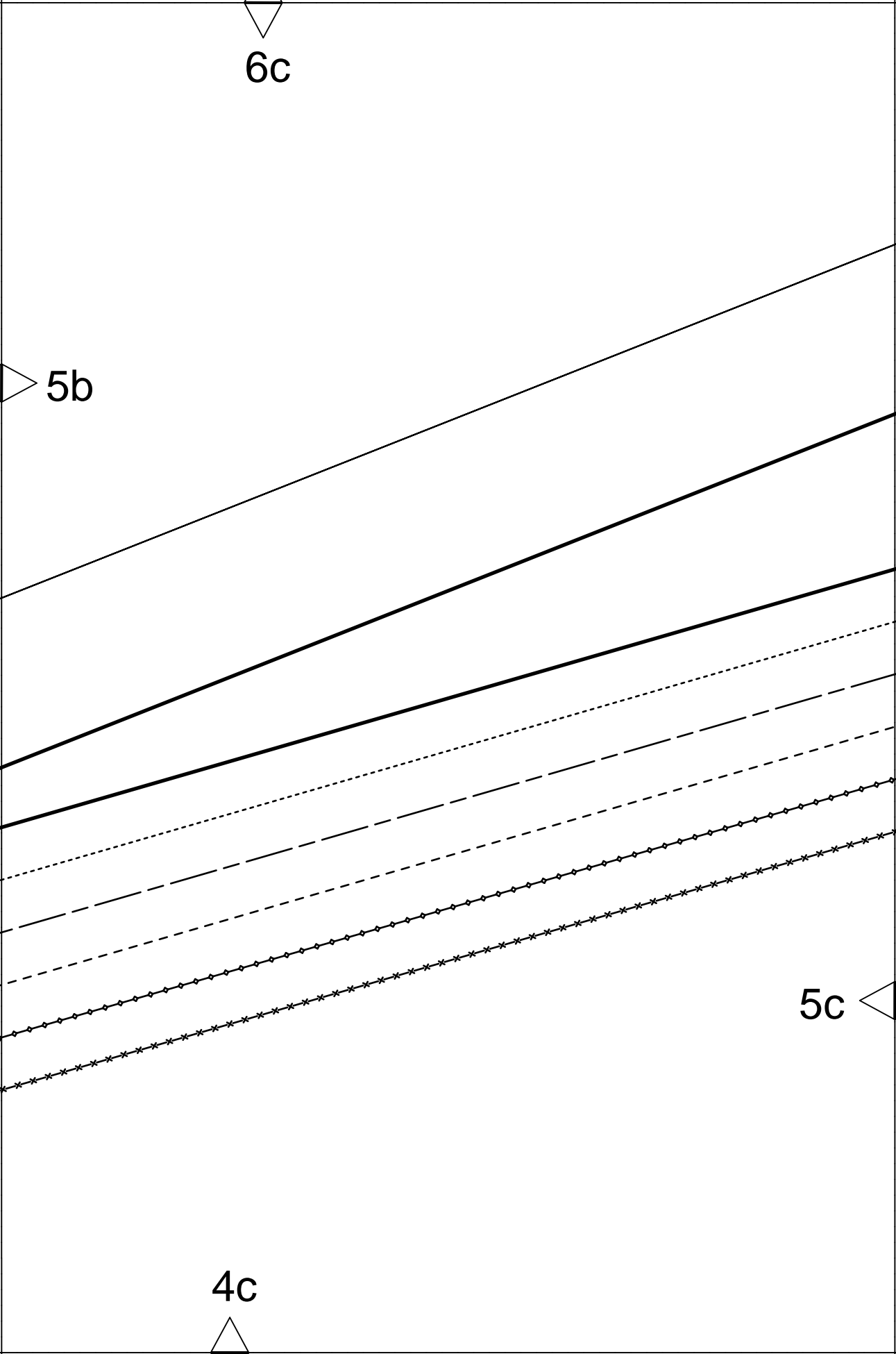
5b

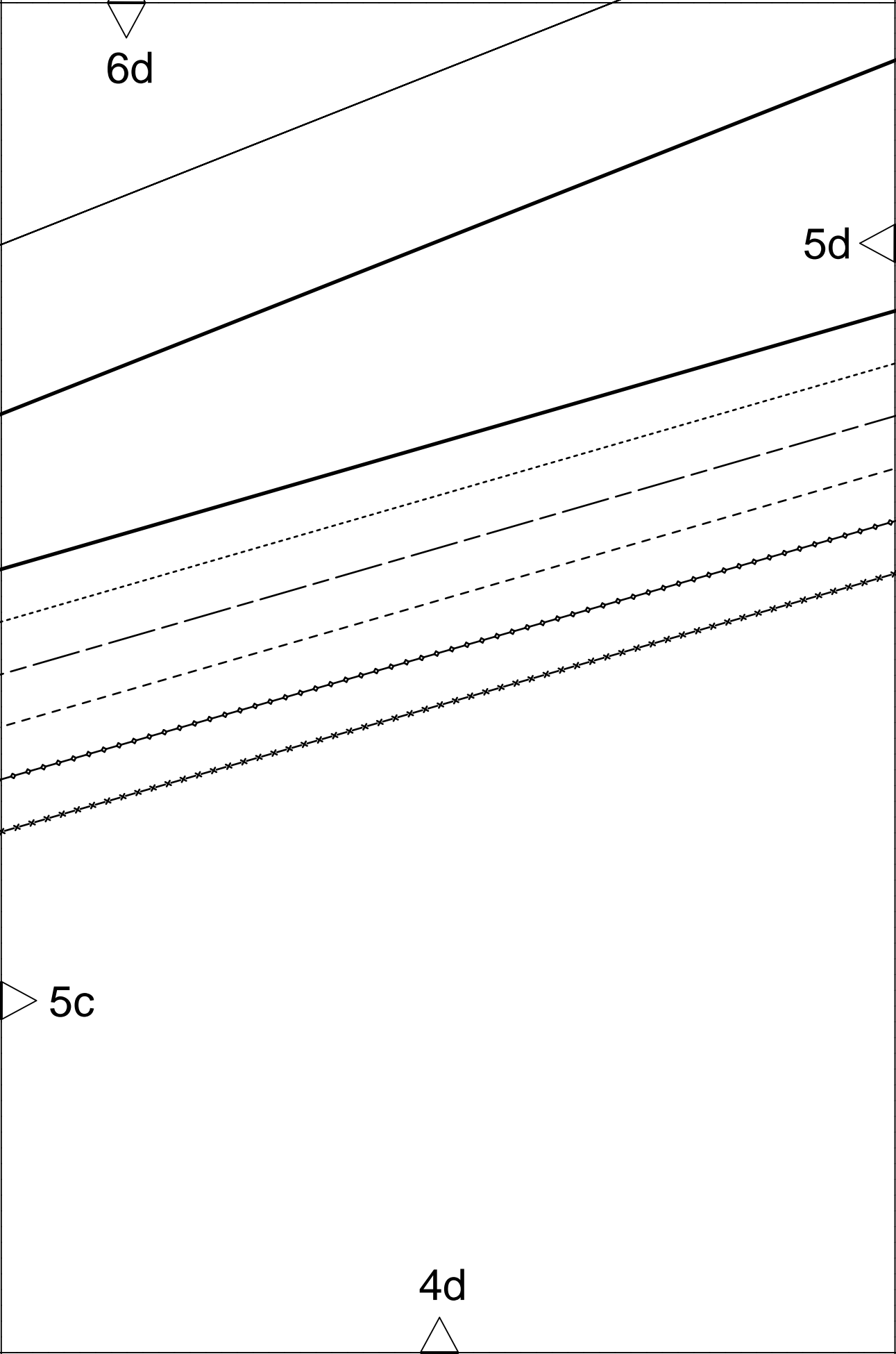
4b

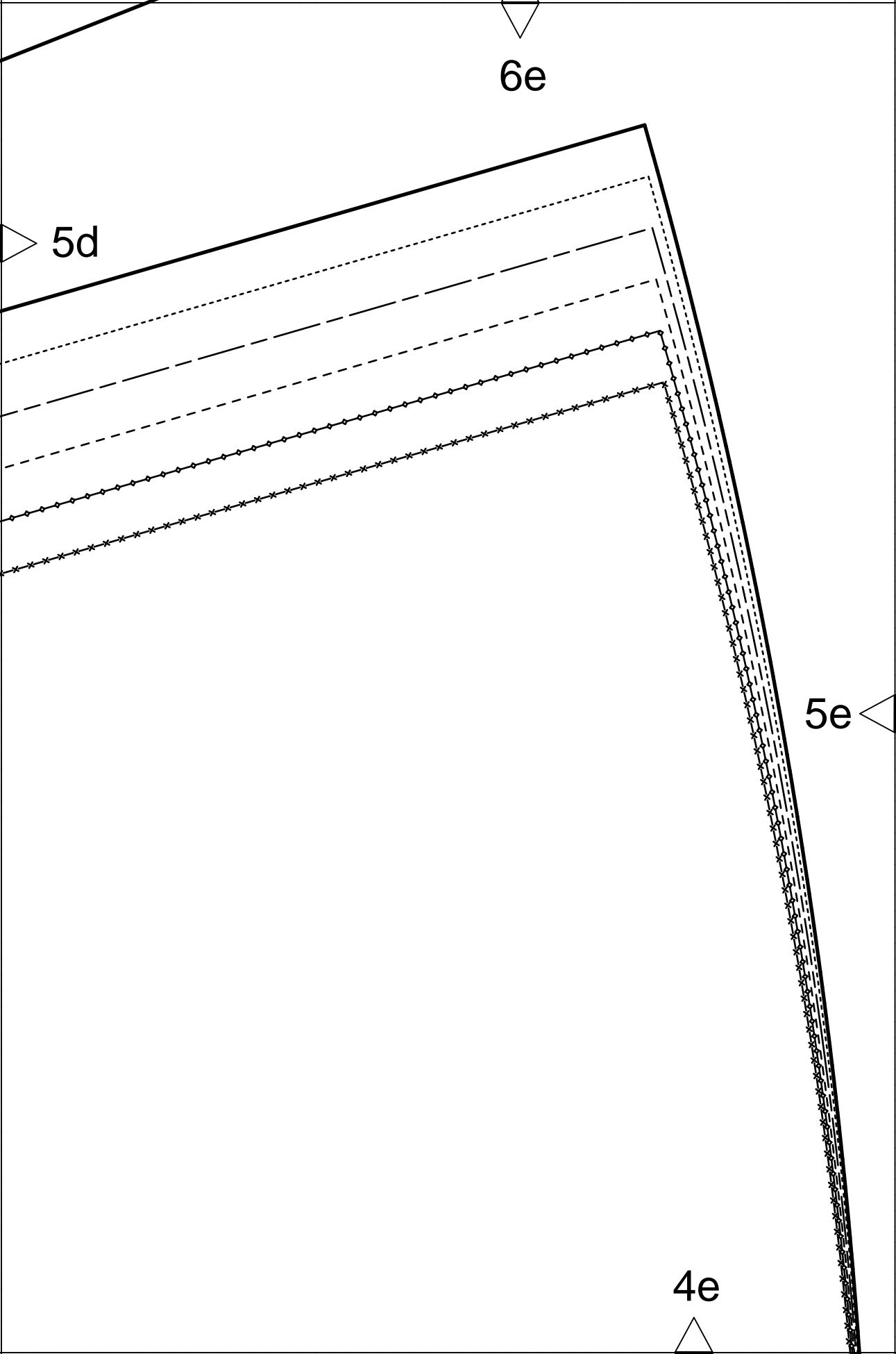
vordere Mitte Stoffbruch Fadenlauf
center front fold straight grain
ЛИНИЯ СЕРЕДИНЫ ПЕРЕДА СГИБ ДОЛБЕВАЯ НИТЬ

Taille
waist
ТАЛИЯ

Falte
pleat
СКЛАДКА







6f

Kontrollquadrat / test square

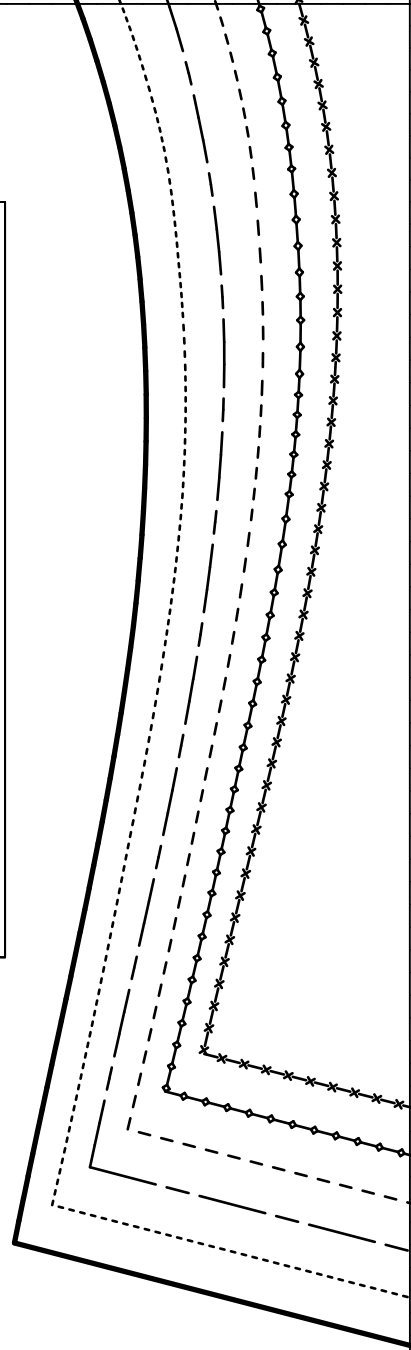
Seitenlänge / side length
10 cm (4 inches)

5e

burda[®]
www.burdastyle.de

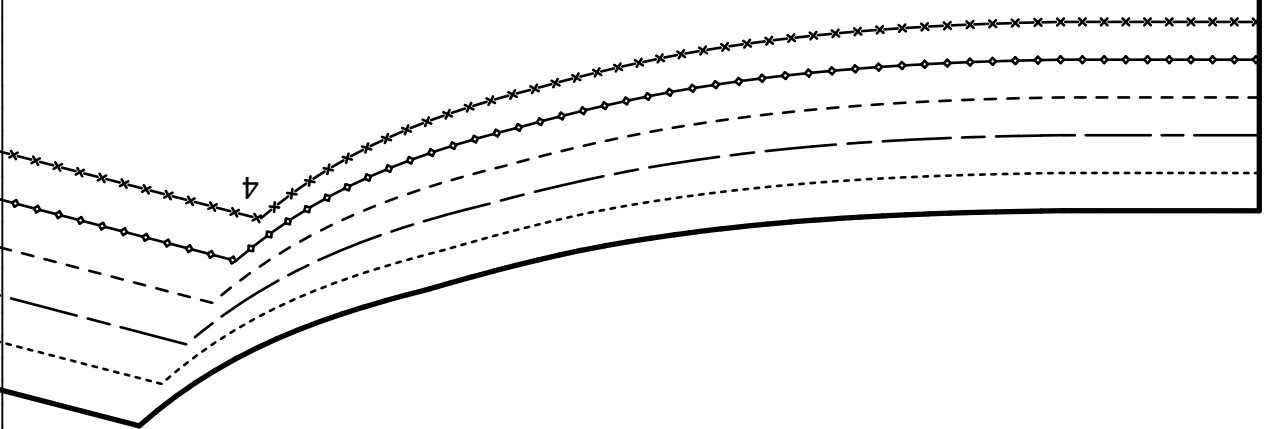
5f

4f



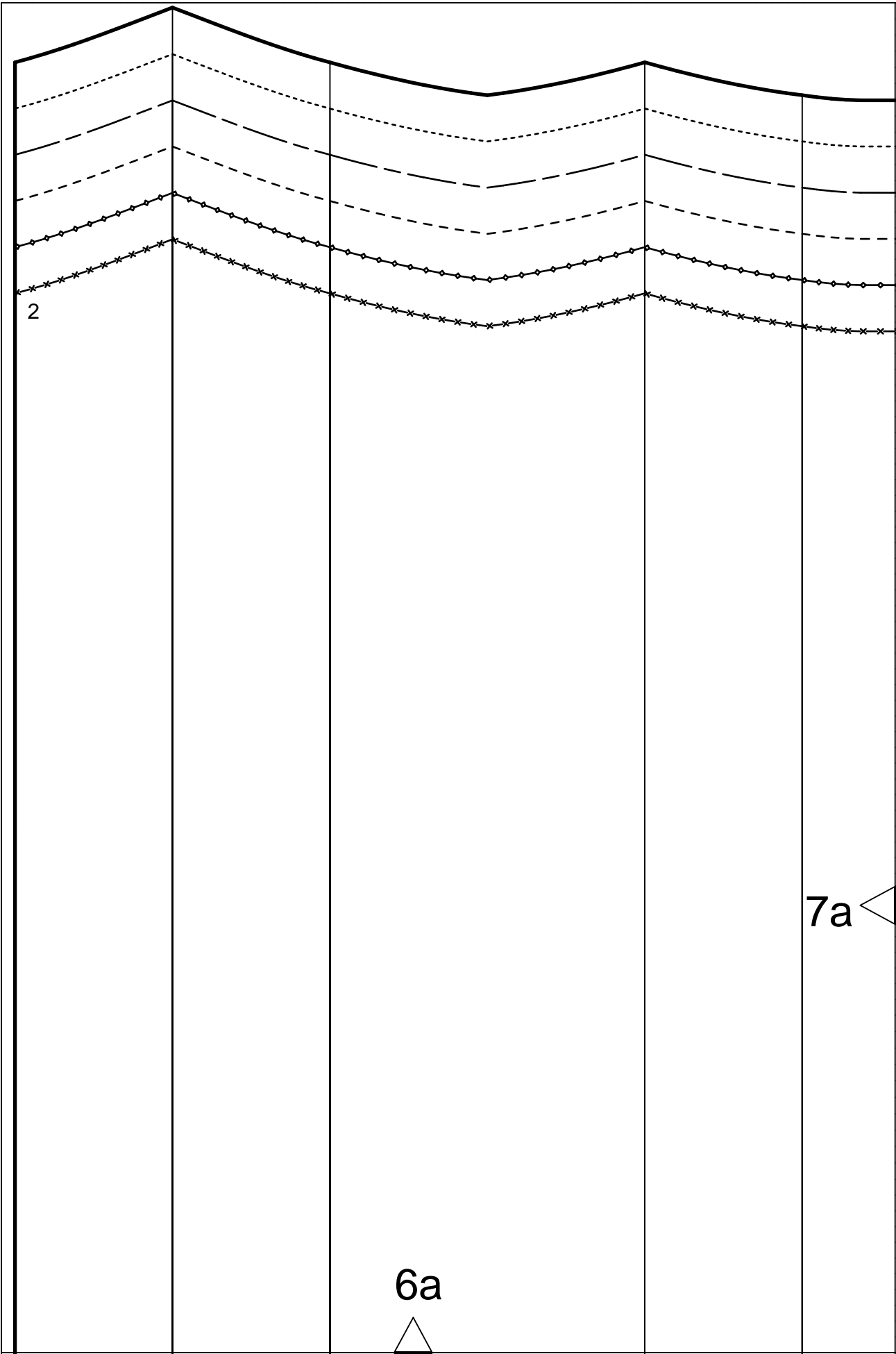
6g

\mathcal{E}



5f

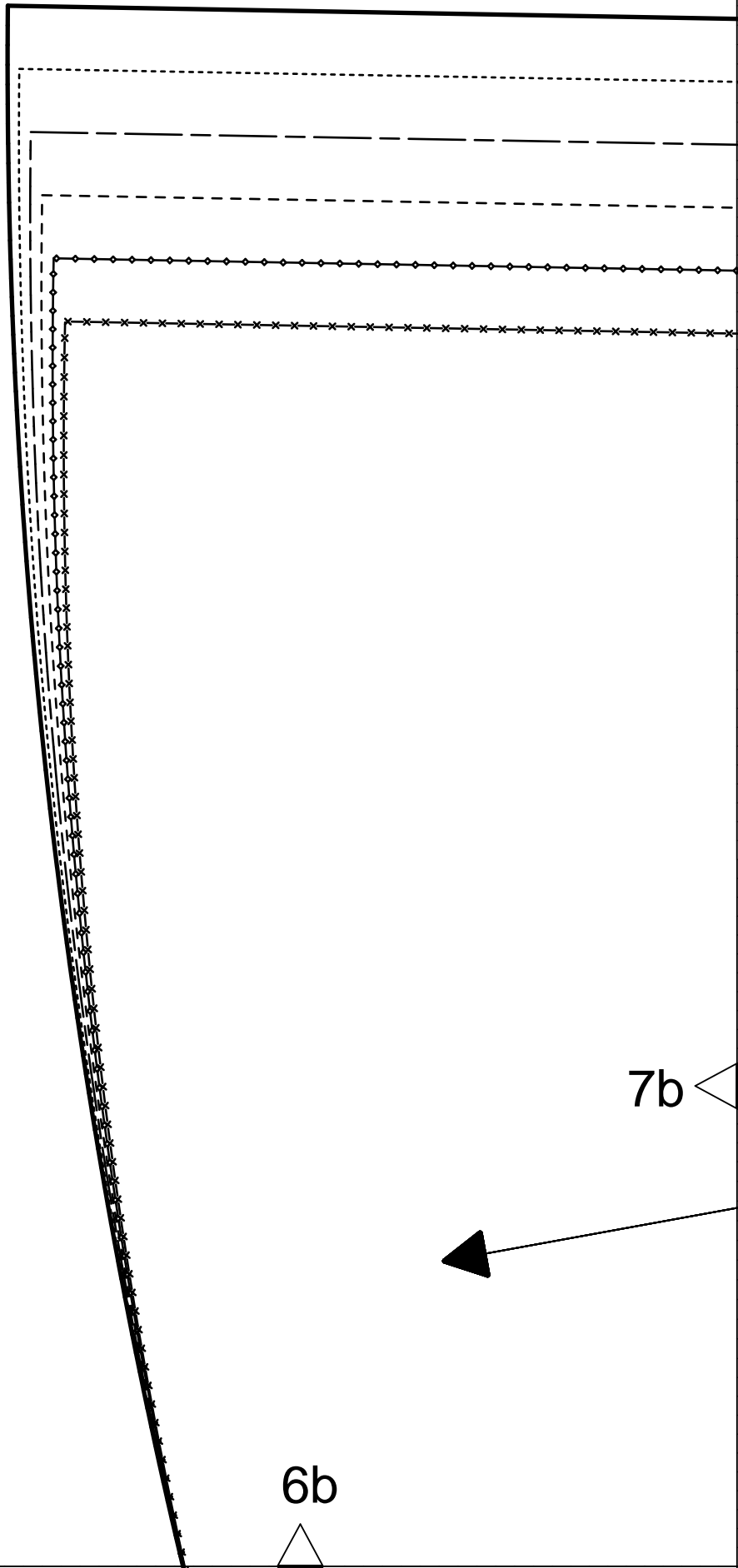
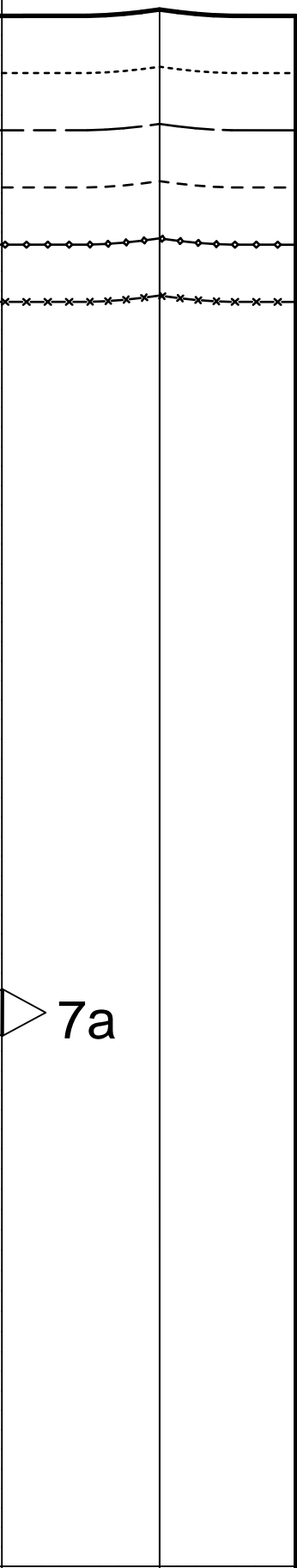
4g

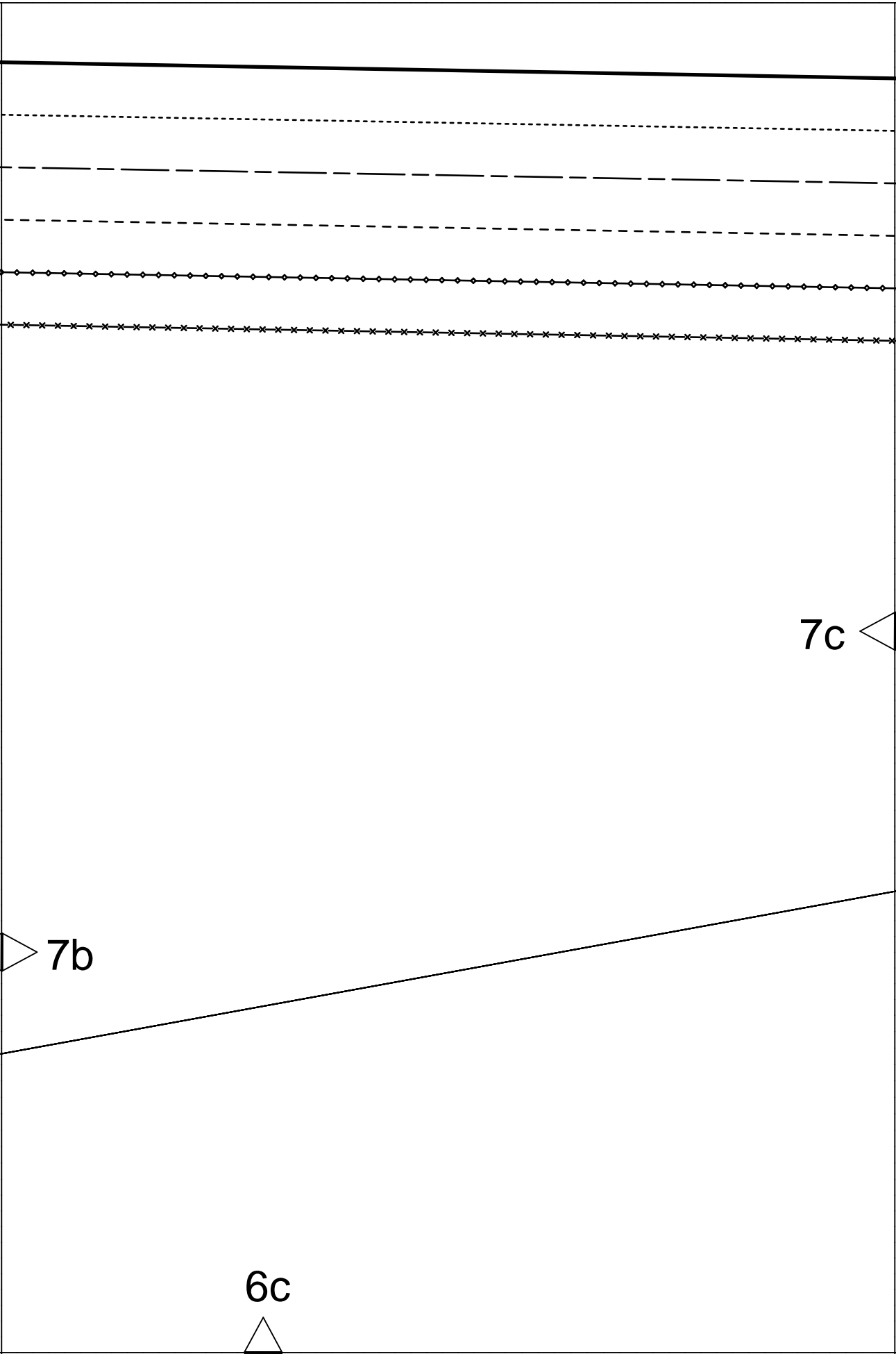


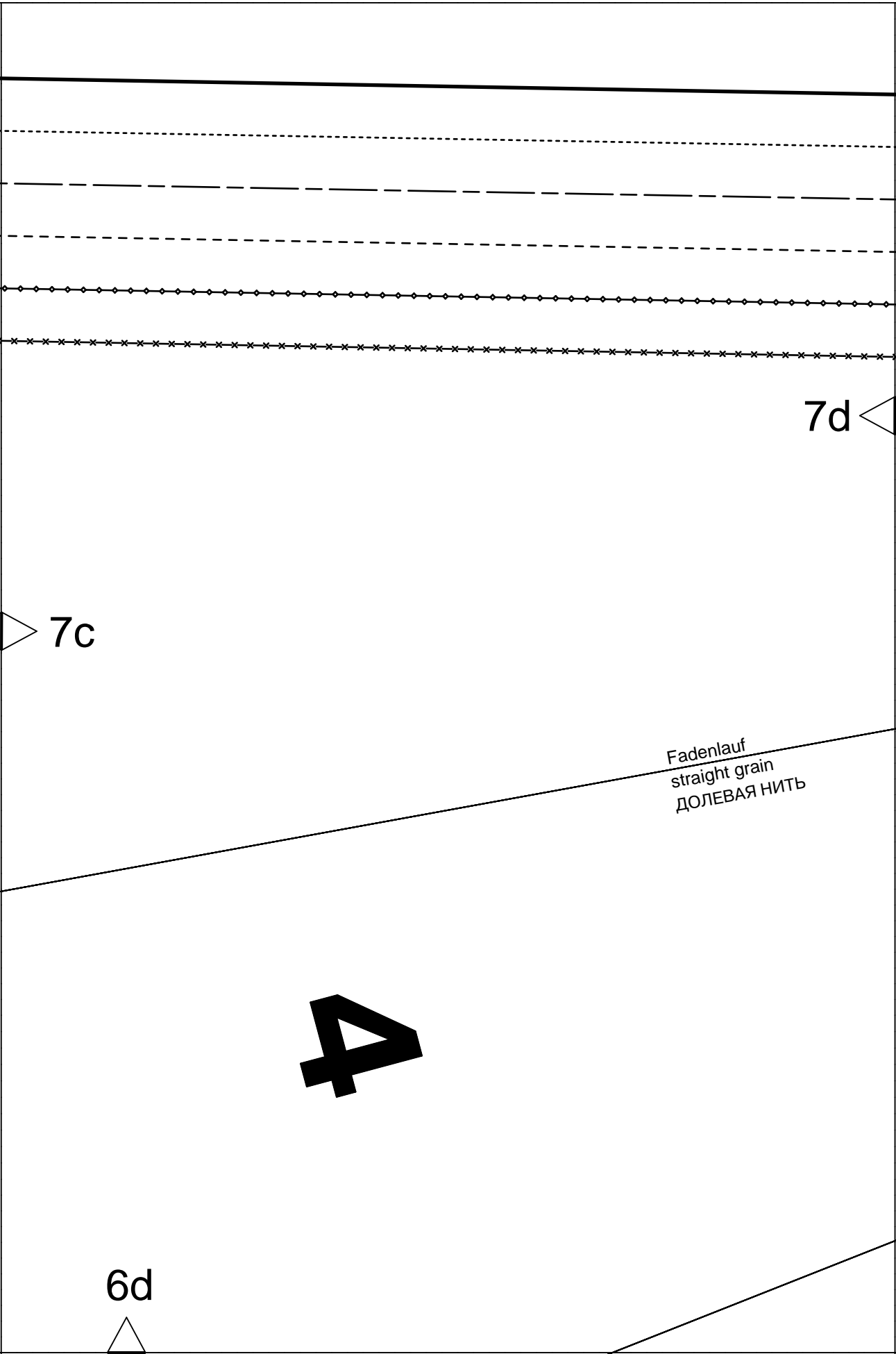
2

6a

7a







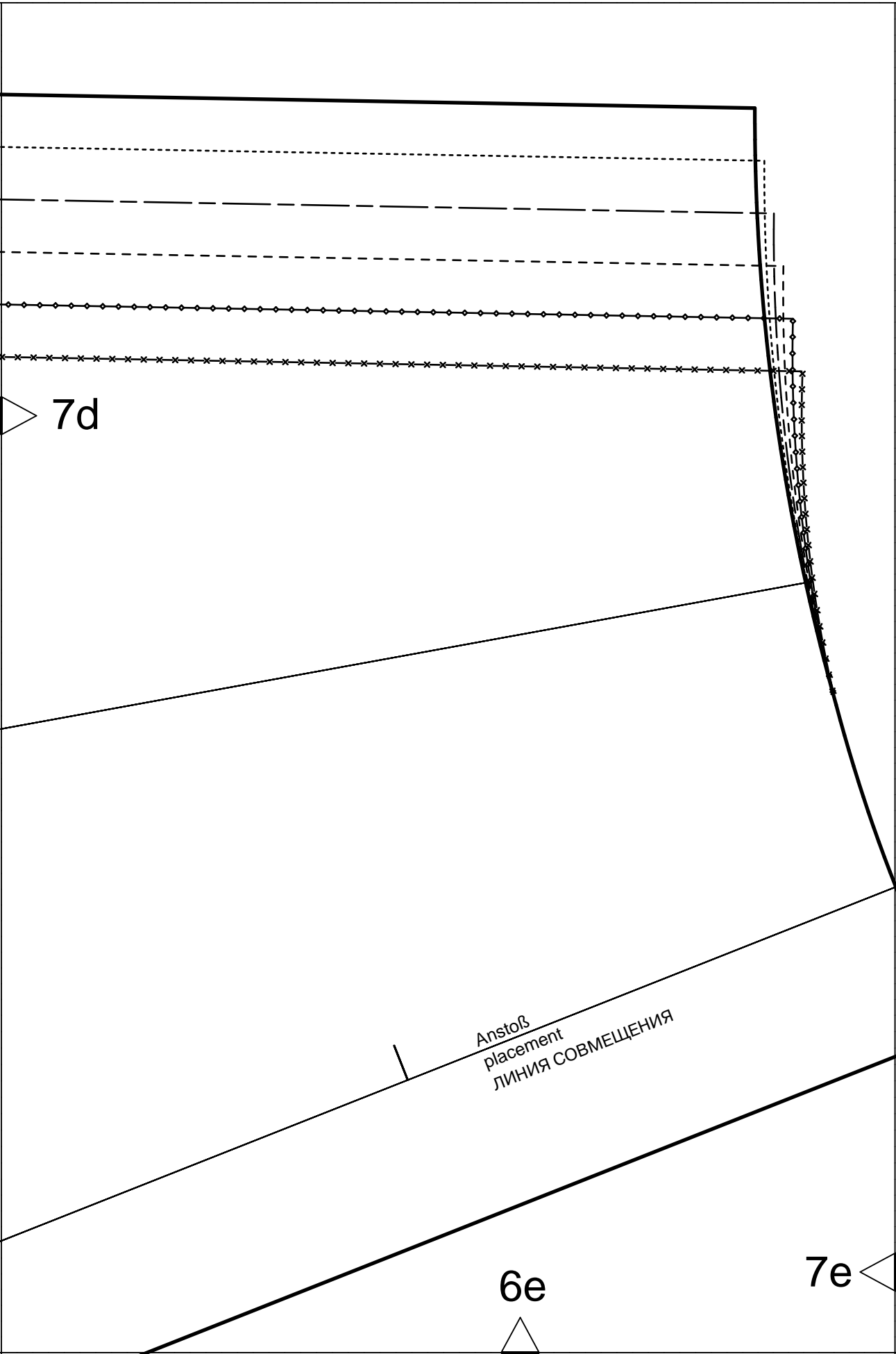
7d

7c

Fadenlauf
straight grain
ДОЛЕВАЯ НИТЬ

4

6d

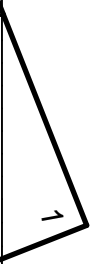
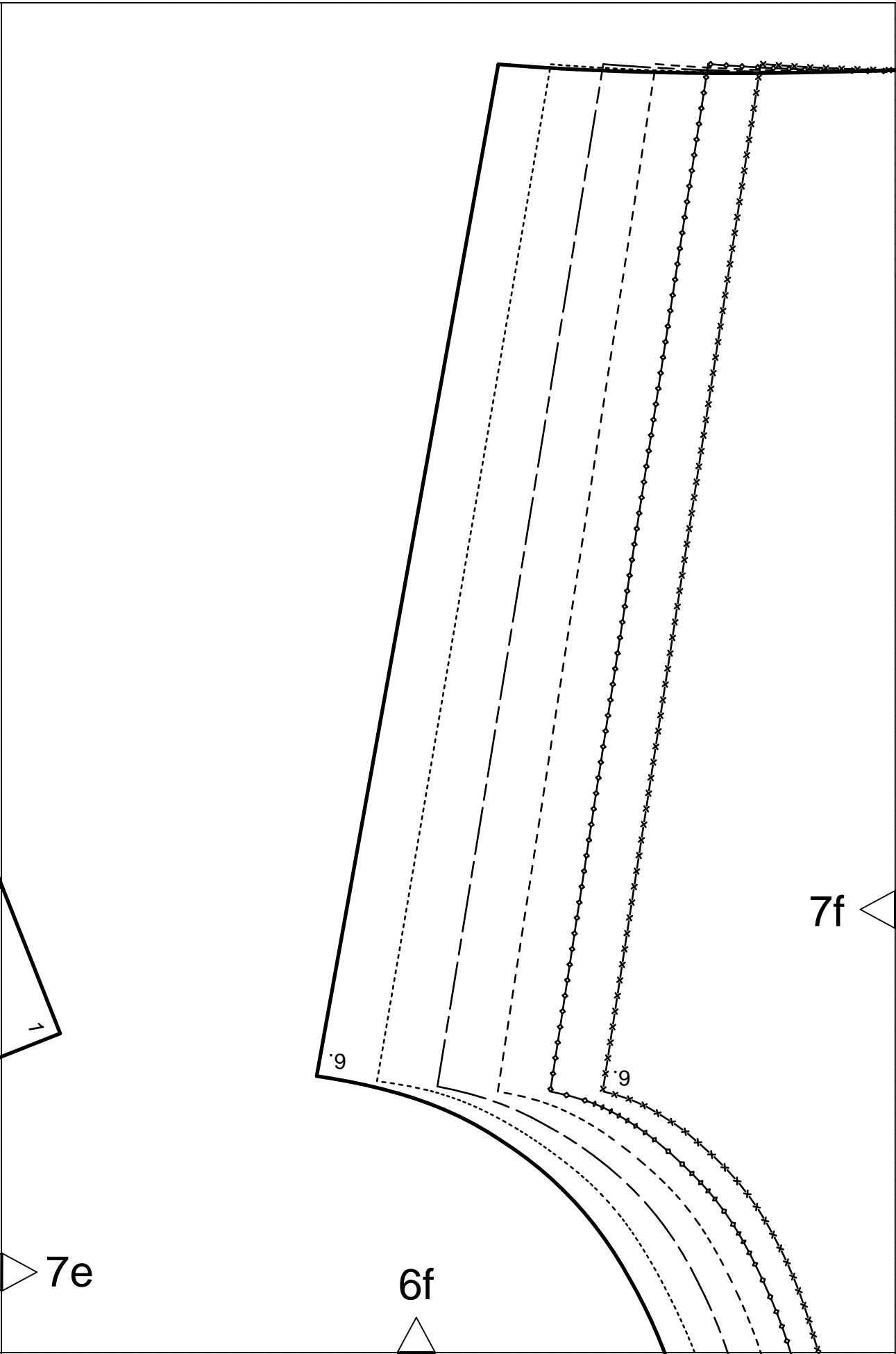


7d

Anstoß
placement
ЛИНИЯ СОВМЕЩЕНИЯ

6e

7e



7e

6f

7f

9

9

rückwärtige Mitte Reißverschluss Fadenlauf
center back zipper straight grain
ЗАДНЯЯ СЕРЕДИНА МОЛНИИЯ ДОЛБЕВАЯ НИТЬ

6g



7f

