

Kurzes Hangerkleid

Grosse 36 - 44

4 Schnittteile (1 - 4)

16 Seiten auf DIN A4 ausgedruckt



Zutaten

- 1,1 – 1,2 m Viscose-Jersey bedruckt, 140 cm breit
- leichte Webeinlage fur die Blenden
- BERNINA Overlocker, z.B. 1300MDC
- BERNINA Nahmaschine, z.B. B 380
- BERNINA Obertransportfuss

Tipp

Schneiden Sie die Blendenteile mit unterschiedlichen Zugabenbreiten (z.B. 0,5 und 1 cm) zu und die Einlage nur mit 2 mm Zugabe, so ersparen Sie sich das Zururckschneiden der Zugaben. Und die Blende wird schon flach.

Zuschnitt

- 1 1 x Vorderteil im Stoffbruch
- 2 2 x vordere Blende im Stoffbruch
- 3 1 x Ruckenteil im Stoffbruch
- 4 2 x ruckwartige Blende im Stoffbruch

Anleitung

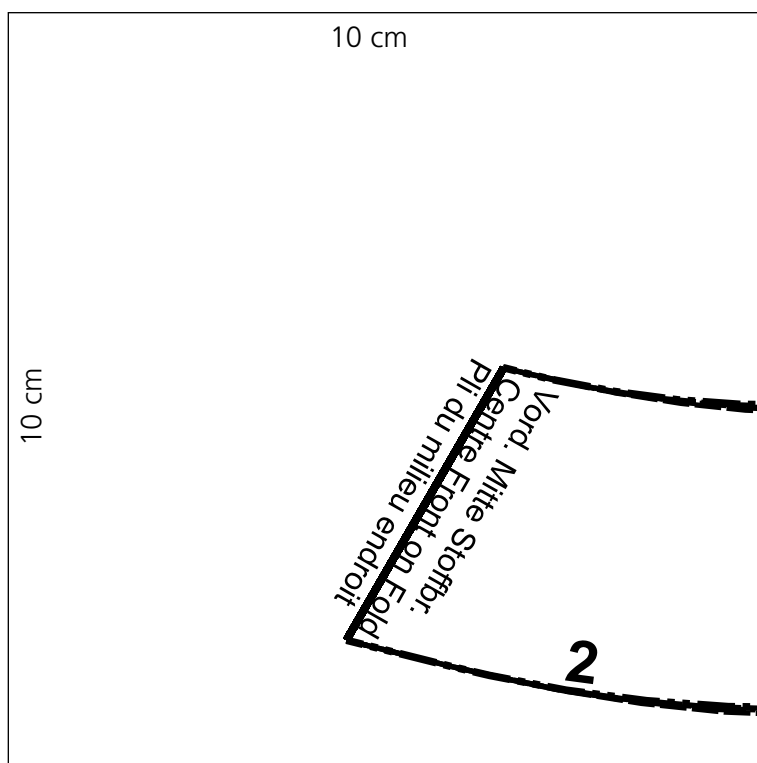
1. Auf die usseren Blendenteile die Webeinlage bugeln. Jeweils vordere und ruckwartige Ausschnittkanten der Blenden rechts auf rechts zusammensteppen, dabei die Zugaben im Schulterbereich offen lassen. Im Tragerbereich bis zum Querstrich ebenfalls aufeinander steppen. Blendenteile wenden. Trager im Schulterbereich ineinander ziehen. Schulternahte schliessen. Blende bugeln, Ausschnittkante absteppen.
2. Armausschnitte mit der Covernaht (Overlockmaschine) saumen. Tipp: entweder Nahtband einbugeln, oder abreissbares Stickvlies unterlegen, so kann sich die Naht nicht wolben. Eine schmale Covernaht wolbt sich weniger, als eine breite. Oberkanten an Vorder- und Ruckenteil auf Weite der offenen Blende einreihen.
3. ussere Blenden annahen. Zugabe in die Blende bugeln. Innere Blendenkanten einschlagen und aufeinandersteppen. Seitennahte mit der 4-Faden-Overlocknaht schliessen. Kleid mit der Covernaht saumen.

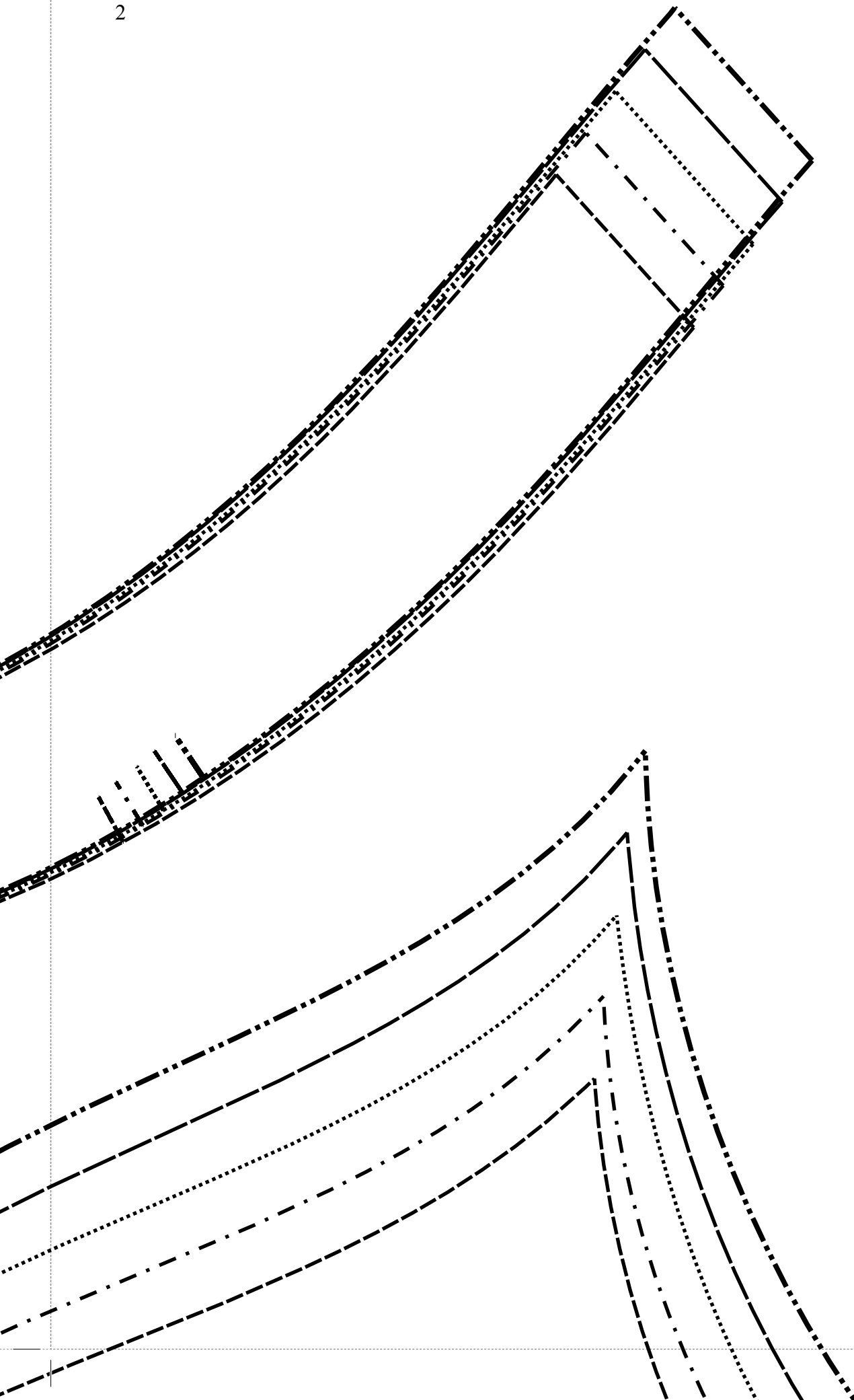
Für Körpergröße / for height/ pour la taille 168 cm:

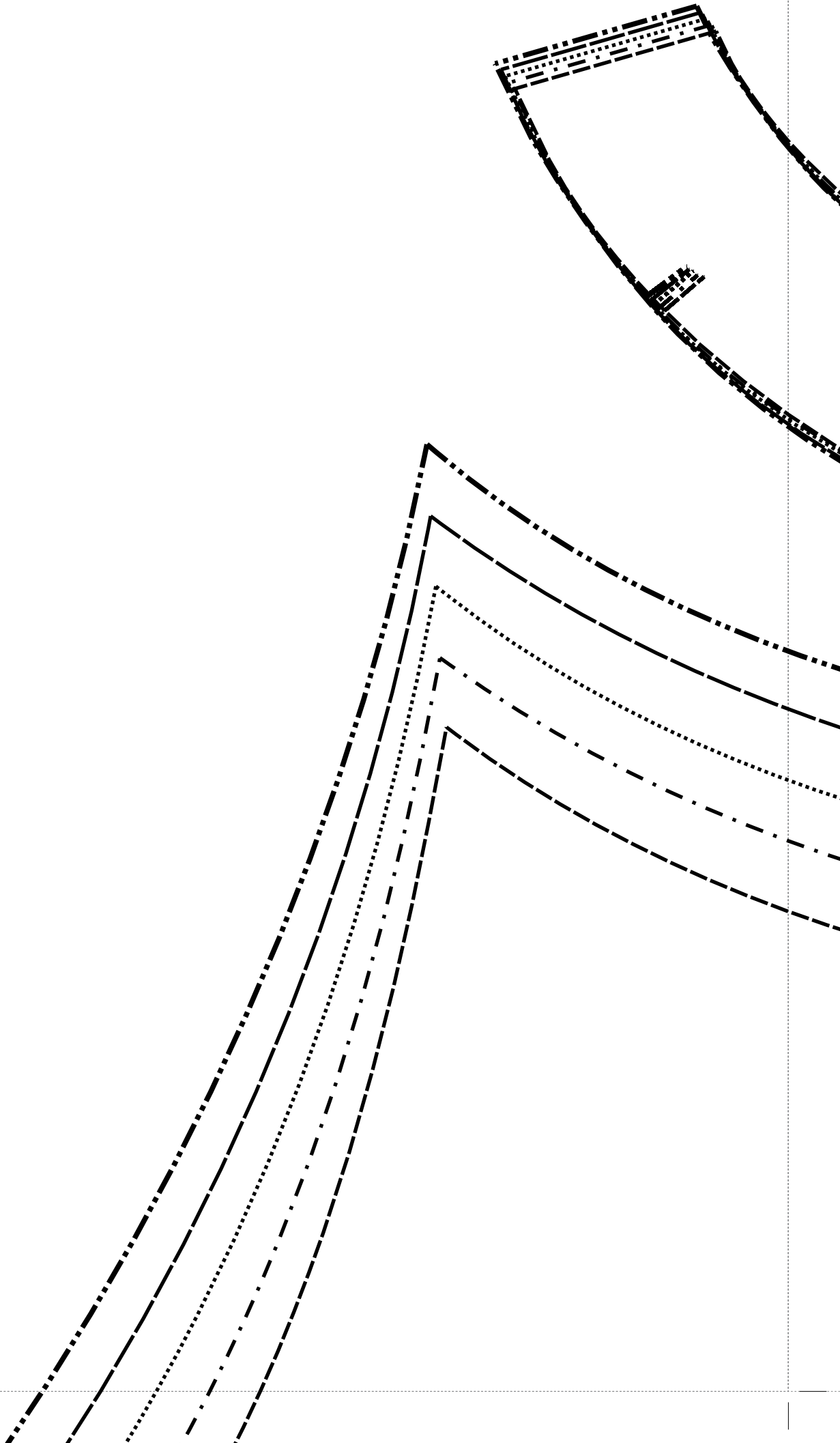
| Grösse/Size/Taille | 34 | 36 | 38 | 40 | 42 | 44 | 46 |
|--|----|----|----|----|-----|-----|-----|
| Oberweite/Bust/Poitrine | 80 | 84 | 88 | 92 | 96 | 100 | 104 |
| Taillenweite/Waist/ Taille | 64 | 67 | 71 | 75 | 79 | 83 | 87 |
| Hüftweite/Hip/ Hanche | 90 | 93 | 96 | 99 | 102 | 105 | 108 |
| Vord. Taillenlg./Front waist length/ Longueur taille devant | 42 | 43 | 44 | 45 | 46 | 47 | 48 |
| Rückw. Tailllänge/Back waist length/ Longueur taille dos | 41 | 41 | 41 | 42 | 42 | 42 | 42 |

Legende/Legend/Légend

| | |
|-----------------------|---------------------|
| Grösse/Size/Taille 34 | |
| Grösse/Size/Taille 36 | ----- |
| Grösse/Size/Taille 38 | - . - . - . - . - . |
| Grösse/Size/Taille 40 | |
| Grösse/Size/Taille 42 | ----- |
| Grösse/Size/Taille 44 | - . - . - . - . - . |
| Grösse/Size/Taille 46 | ===== |





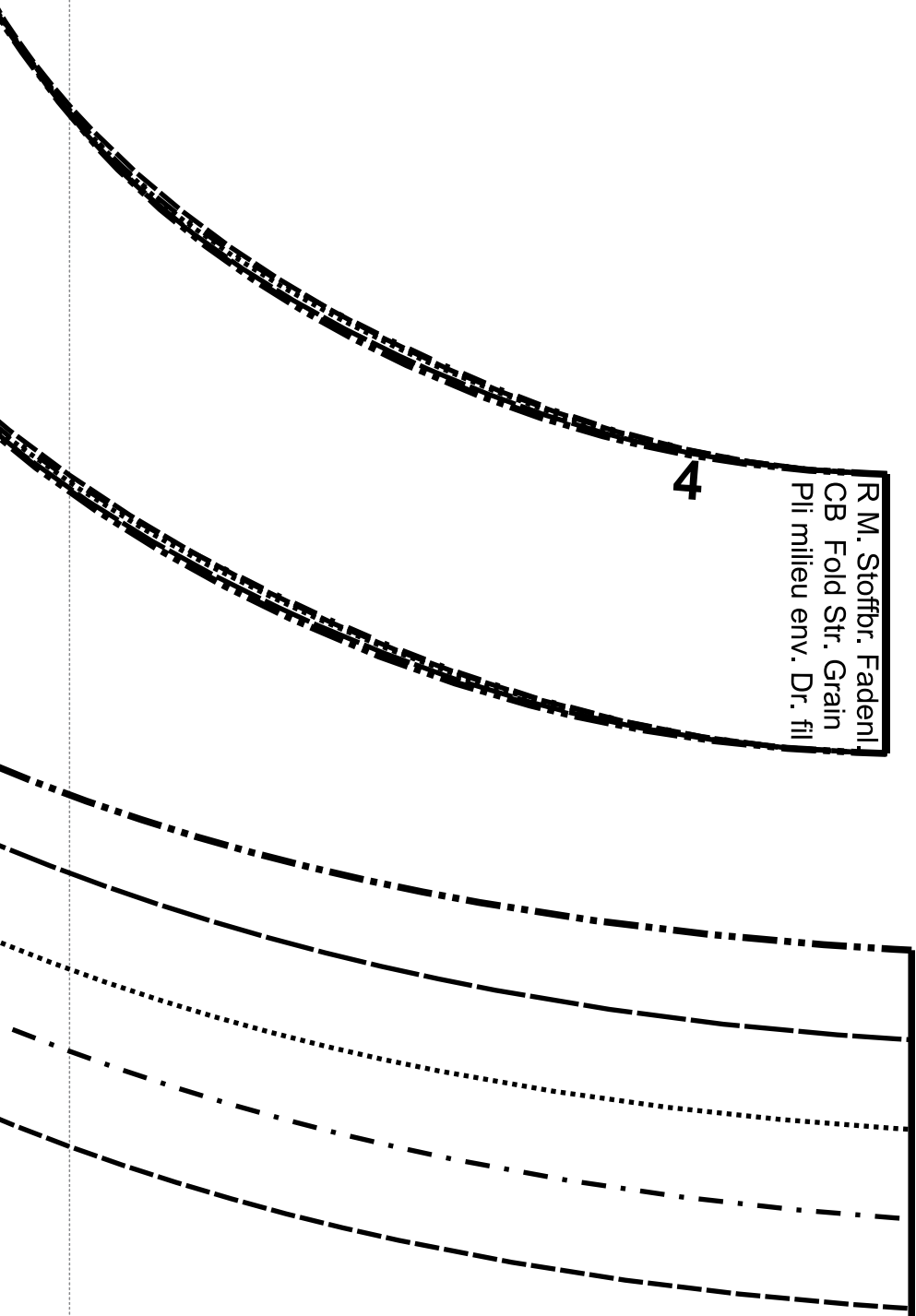


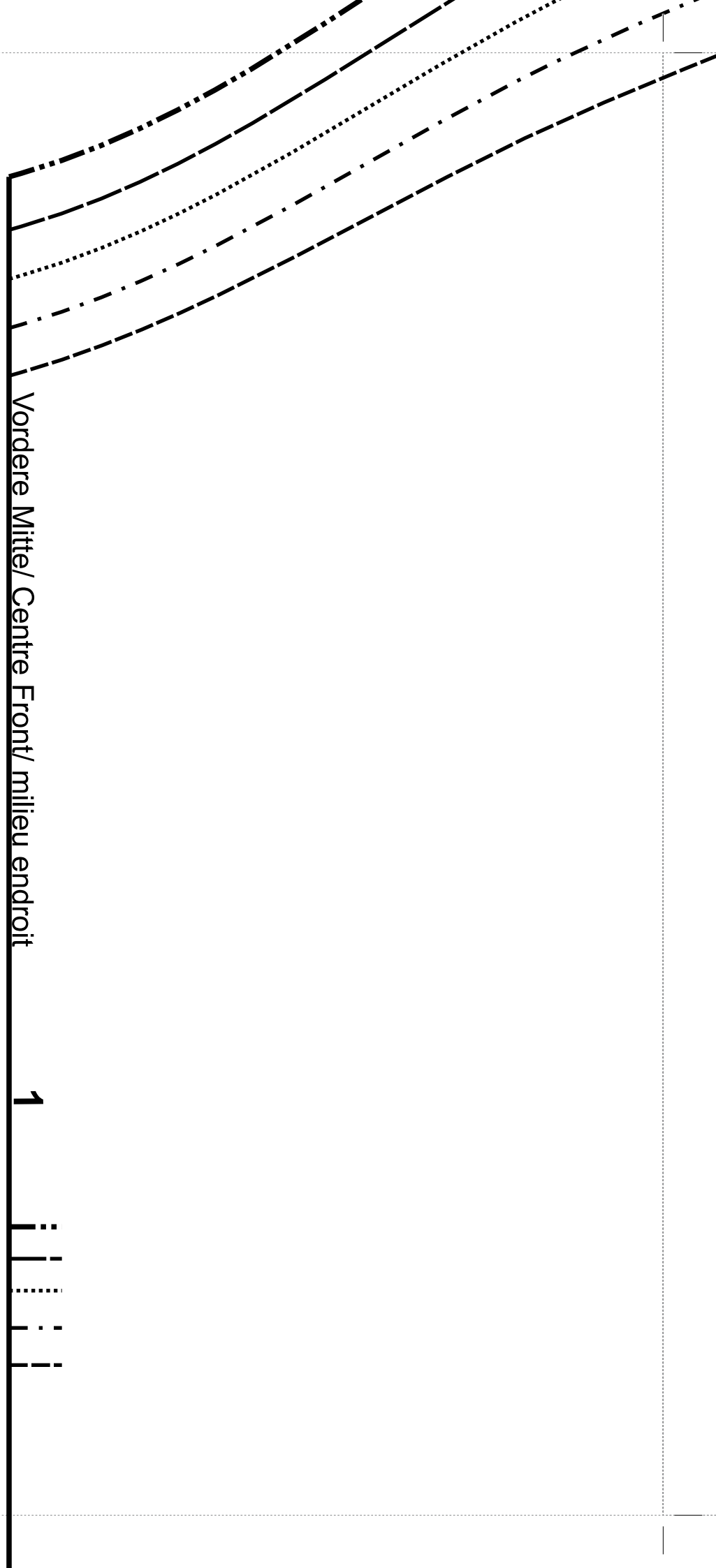
4

4

R. M. Stoffbr. Fadenl.
CB Fold Str. Grain
Pli milieu env. Dr. fill

Rückw. Mitte Stoffbr.

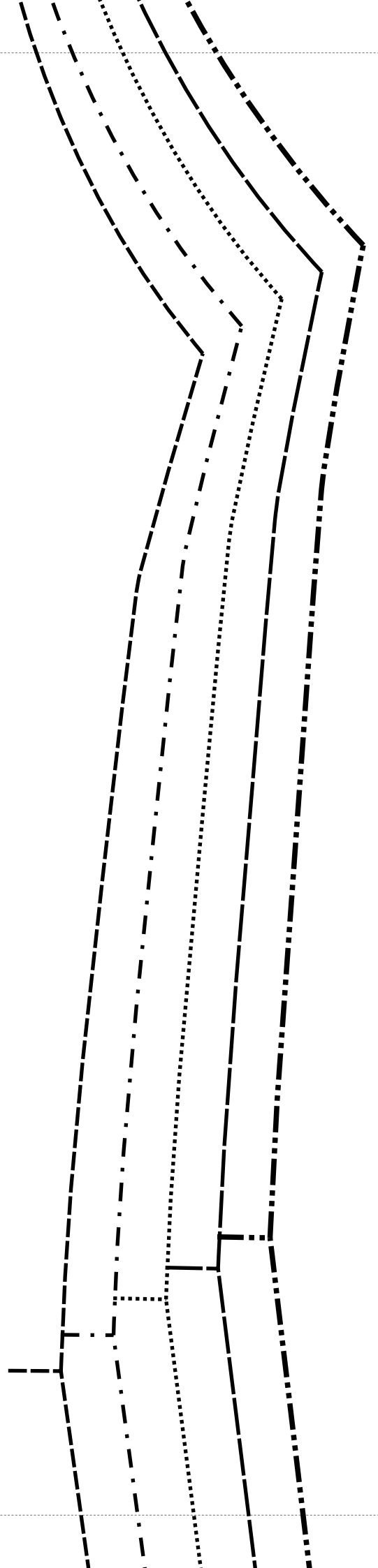




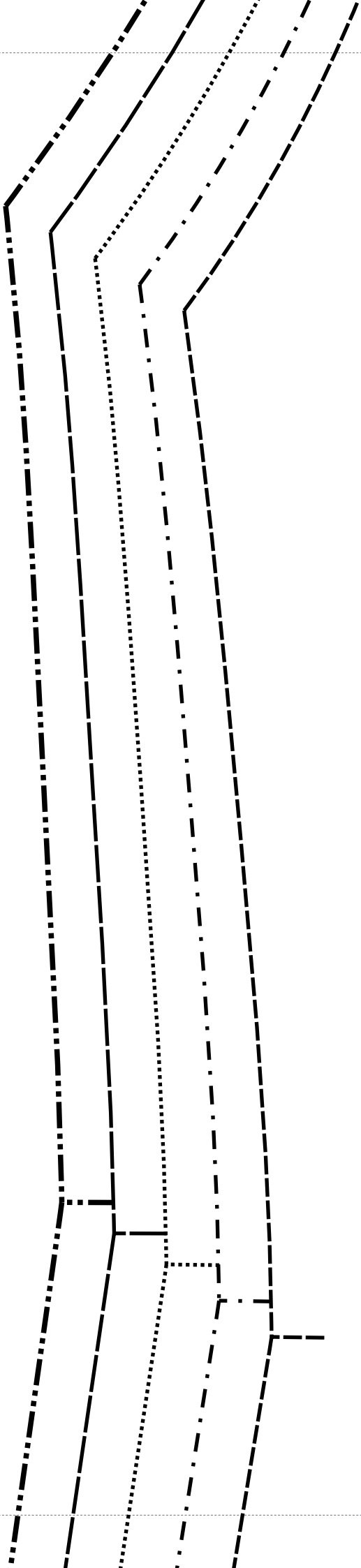
Vordere Mitte/ Centre Front/ milieu endroit

1

|||
|||
|||
|||



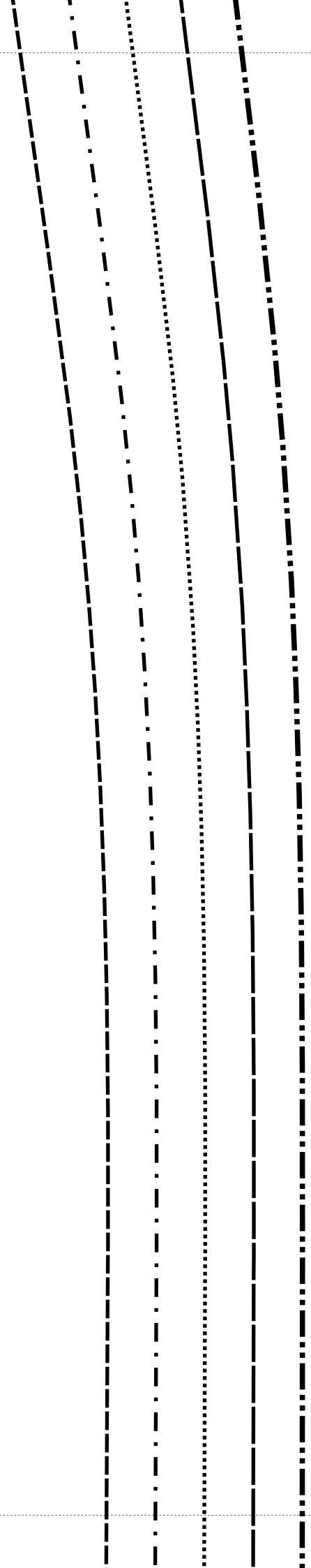
7

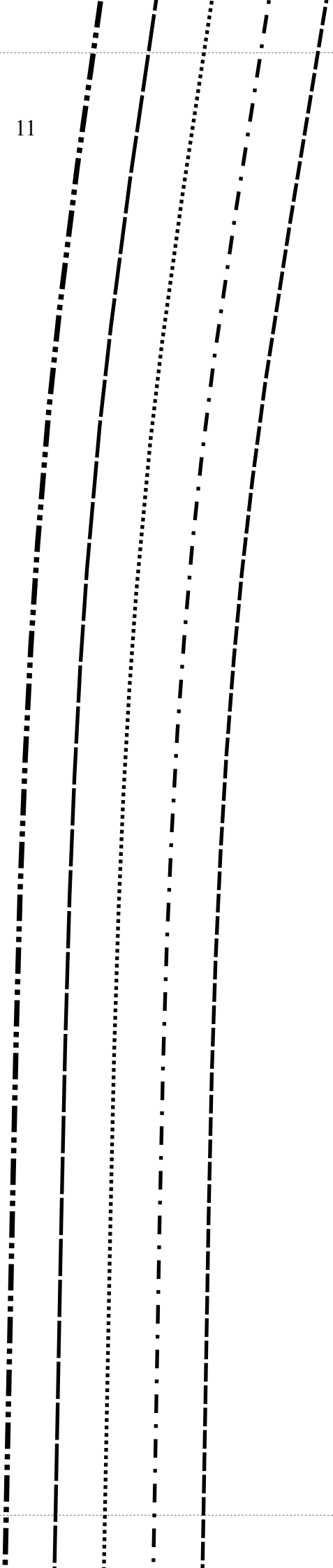


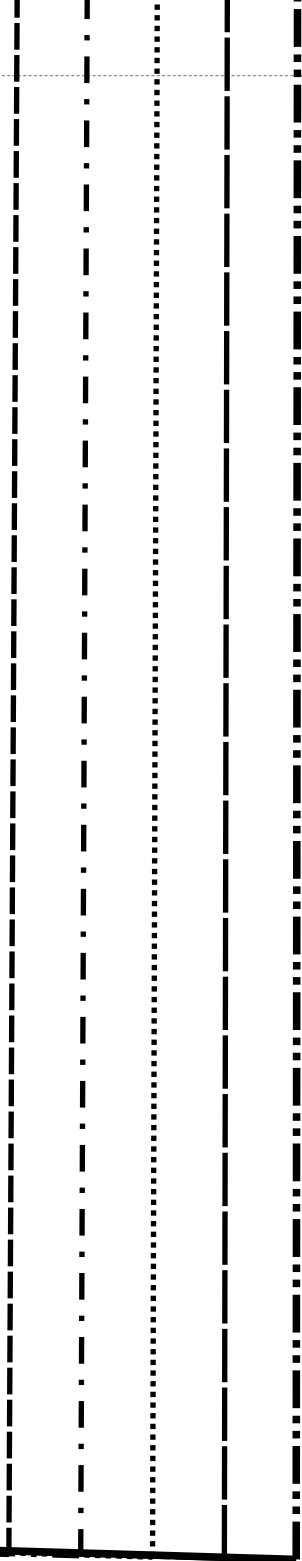
Stoffbr. Fadenl./CB on Fold Str. Grain/ Pli du milieu envers Droit fil

3 | | | | | | | | | |

Stoffbruch /Fabric Fold/ Pli







15

